



รายงาน

การติดตามและประเมินผลแผนพัฒนาท้องถิ่น
ประจำปีงบประมาณ พ.ศ. ๒๕๖๘

เทศบาลตำบลบ้านผือ
อำเภอบ้านผือ จังหวัดอุดรธานี

กองยุทธศาสตร์และงบประมาณ
โทรศัพท์ ๐๔๒ ๒๘๑๓๖๑
www.banphue-udon.go.th



ประกาศเทศบาลตำบลบ้านผือ
เรื่อง รายงานการติดตามและประเมินผลแผนพัฒนาท้องถิ่น (พ.ศ.๒๕๖๖-๒๕๗๐)
เทศบาลตำบลบ้านผือ ประจำปีงบประมาณ พ.ศ.๒๕๖๘

อาศัยอำนาจตามความในระเบียบกระทรวงมหาดไทย ว่าด้วยการจัดทำแผนพัฒนาขององค์กรปกครองส่วนท้องถิ่น พ.ศ.๒๕๔๘ แก้ไขเพิ่มเติม (ฉบับที่ ๒) พ.ศ.๒๕๕๙ และ (ฉบับที่ ๓) พ.ศ.๒๕๖๑ หมวด ๖ ข้อ ๒๙ กำหนดให้รายงานผลและเสนอความเห็นซึ่งได้จากการติดตามและประเมินผลแผนพัฒนาท้องถิ่น เพื่อให้ผู้บริหารท้องถิ่นเสนอต่อสภาท้องถิ่น และคณะกรรมการพัฒนาท้องถิ่น พร้อมทั้งประกาศผลการติดตามและประเมินผลแผนพัฒนาท้องถิ่นให้ประชาชนในท้องถิ่นทราบในที่เปิดเผยภายในสิบห้าวันนับแต่วันรายงานผลและเสนอความเห็นดังกล่าว และต้องปิดประกาศไว้เป็นระยะเวลาไม่น้อยกว่าสามสิบวันโดยอย่างน้อยปีละหนึ่งครั้งภายในเดือนธันวาคมของทุกปี

บัดนี้ คณะกรรมการติดตามและประเมินผลแผนพัฒนาเทศบาลตำบลบ้านผือ ได้จัดทำรายงานผลการติดตามและประเมินผลแผนพัฒนาเทศบาลตำบลบ้านผือ ประจำปีงบประมาณ พ.ศ.๒๕๖๘ เรียบร้อยแล้ว ดังนั้น เทศบาลตำบลบ้านผือ จึงขอประกาศผลการติดตามและประเมินผลแผนพัฒนาของเทศบาลตำบลบ้านผือ รายละเอียดปรากฏตามเอกสารแนบท้ายประกาศนี้ และสามารถดาวน์โหลดข้อมูลรายงานได้ที่ www.banphue-udon.go.th

จึงประกาศมาเพื่อทราบโดยทั่วกัน

ประกาศ ณ วันที่ ๑๑ ธันวาคม พ.ศ.๒๕๖๘

(นายไวพจน์ แสงเสนาะ)
นายกเทศมนตรีตำบลบ้านผือ

คำนำ

ด้วยระเบียบกระทรวงมหาดไทย ว่าด้วยการจัดทำแผนพัฒนาขององค์กรปกครองส่วนท้องถิ่น พ.ศ. ๒๕๔๘ หมวด ๖ ข้อ ๒๙ และระเบียบกระทรวงมหาดไทย ว่าด้วยการจัดทำแผนพัฒนาขององค์กรปกครองส่วนท้องถิ่น (ฉบับที่ ๓) พ.ศ. ๒๕๖๑ ข้อ ๑๒ (๓) ข้อ ๑๓ (๕) ได้กำหนดให้มีการดำเนินการติดตามและประเมินผลแผนพัฒนาขององค์กรปกครองส่วนท้องถิ่น โดยคณะกรรมการติดตามและประเมินผลพัฒนา มีหน้าที่ดำเนินการ ติดตามและประเมินผลแผนพัฒนาขององค์กรปกครองส่วนท้องถิ่น ซึ่งคณะกรรมการจะต้องดำเนินการกำหนดแนวทาง วิธีการในการติดตามและประเมินผลแผนพัฒนา ดำเนินการติดตามและประเมินผล แผนพัฒนา รายงานผล และเสนอความเห็นซึ่งได้จากการติดตามและประเมินผลแผนพัฒนาท้องถิ่นต่อผู้บริหารท้องถิ่น เพื่อให้ผู้บริหารท้องถิ่น เสนอต่อสภาท้องถิ่น และคณะกรรมการพัฒนาท้องถิ่น พร้อมทั้งประกาศผลการติดตามและประเมินผลแผนพัฒนาให้ประชาชนในท้องถิ่นทราบในที่เปิดเผยภายในสิบห้าวันนับแต่วัน รายงานผลและเสนอความเห็นดังกล่าว และต้องปิดประกาศไว้เป็นระยะเวลาไม่น้อยกว่าสามสิบวันโดยอย่างน้อยปีละหนึ่งครั้งภายในเดือนธันวาคม

ดังนั้น เพื่อให้เป็นไปตามระเบียบกระทรวงมหาดไทยดังกล่าว คณะกรรมการติดตามและประเมินผล แผนพัฒนาเทศบาลตำบลบ้านฝ้อ จึงได้ดำเนินการติดตามและประเมินผลแผนพัฒนาเทศบาลตำบลบ้านฝ้อ ประจำปีงบประมาณ พ.ศ. ๒๕๖๘ ขึ้น เพื่อรายงานและเสนอความเห็นที่ได้จากการติดตามให้นายกเทศมนตรี ตำบลบ้านฝ้อทราบ คณะกรรมการหวังเป็นอย่างยิ่งว่ารายงานผลการติดตามฉบับนี้จะสามารถเป็นประโยชน์ อย่างยิ่งในการพัฒนาท้องถิ่น สามารถแก้ไขปัญหาให้กับประชาชนได้ และประชาชนเกิดความพึงพอใจสูงสุด

คณะกรรมการติดตามและประเมินผลแผนพัฒนา
เทศบาลตำบลบ้านฝ้อ

สารบัญ

เรื่อง	หน้า
ส่วนที่ ๑ บทนำ	
- ความสำคัญของการติดตามและประเมินผล	๑
- วัตถุประสงค์ของการติดตามและประเมินผล	๒
- ขั้นตอนการติดตามและประเมินผล	๒
ส่วนที่ ๒ การติดตามและประเมินผล	
- สรุปผลการติดตามและประเมินผล ปีงบประมาณ พ.ศ.๒๕๖๘	๘
ส่วนที่ ๓ ผลการดำเนินงาน	
- แยกตามยุทธศาสตร์การพัฒนาของเทศบาลตำบลบ้านฝื่อ	๑๒
ส่วนที่ ๔ สรุปผล ข้อเสนอแนะ และข้อเสนอแนะ	
- สรุปผลการพัฒนาท้องถิ่นในภาพรวม	๕๔
- ข้อเสนอแนะในการจัดทำแผนพัฒนาท้องถิ่นในอนาคต	๕๔
- ข้อเสนอแนะจากคณะกรรมการ	๕๕
ประเภทครุภัณฑ์ที่จัดซื้อในปีงบประมาณ พ.ศ.๒๕๖๘	๕๒
ภาคผนวก	
- คำสั่งเทศบาลตำบลบ้านฝื่อ เรื่อง แต่งตั้งคณะกรรมการติดตาม และประเมินผลแผนพัฒนาเทศบาลตำบลบ้านฝื่อ	

ส่วนที่ ๑

บทนำ

๑. ความสำคัญของการติดตามและประเมินผล

การติดตาม (Monitoring) และ การประเมิน (Evaluation) เป็นกระบวนการที่แตกต่างกันมีจุดหมายไม่เหมือนกัน แต่กระบวนการทั้งสองมีความเกี่ยวข้องสัมพันธ์กัน และเมื่อนำแนวคิดและหลักการติดตามและประเมินผล (Monitoring and Evaluation) มาประสานใช้ด้วยกันอย่างเหมาะสม จะช่วยให้ผู้บริหารท้องถิ่น สมาชิกสภาท้องถิ่น พนักงานเทศบาล และพนักงานจ้าง สามารถกำกับดูแล ทบทวน และพัฒนางาน พัฒนาท้องถิ่นตาม แผนงาน โครงการได้อย่างมีประสิทธิภาพและประสิทธิผล การติดตามและประเมินผลแผนพัฒนาท้องถิ่น ของเทศบาลตำบลบ้านผือ จึงเป็นการติดตามผลที่ให้ความสำคัญ ดังนี้

๑. ผลการปฏิบัติงานของผู้รับผิดชอบแต่ละแผนงาน โครงการเพื่อการพัฒนาเทศบาลตำบลบ้านผือ หรือ กิจกรรมต่าง ๆ ที่ดำเนินการหรือไม่ได้ดำเนินการตามแผนพัฒนาท้องถิ่นที่ได้กำหนดไว้หรือไม่ รวมทั้ง งบประมาณในการดำเนินงาน

๒. ผลการใช้ปัจจัยหรือทรัพยากรต่างๆ ในการพัฒนาเทศบาลตำบลบ้านผือ ตรวจสอบดูว่า แผนงาน โครงการเพื่อการพัฒนาได้รับปัจจัยหรือทรัพยากรทั้งด้านปริมาณ และคุณภาพตามระยะเวลาที่กำหนดไว้ หรือไม่อย่างไร

๓. ผลการดำเนินงาน ตรวจสอบดูว่าได้ผลตรงตามเป้าหมายที่กำหนดไว้หรือไม่เพียงใด มีปัญหาอุปสรรคอะไรบ้าง ทั้งในด้านการจัดทำแผนพัฒนาท้องถิ่น การดำเนินการตามแผนงานและโครงการเพื่อการพัฒนาท้องถิ่น และ ขั้นตอนต่าง ๆ ในการดำเนินการตามโครงการเพื่อการพัฒนาท้องถิ่น

๔. ความสำคัญของการติดตามและประเมินผลแผนเป็นเครื่องมือสำคัญในการทดสอบผลการดำเนินงาน ตามภารกิจของเทศบาลตำบลบ้านผือ ว่าดำเนินการได้ตามเป้าหมายที่กำหนดไว้หรือไม่ ทำให้ทราบและ กำหนดทิศทางการพัฒนาได้อย่างเป็นรูปธรรมและเกิดความชัดเจนที่จะทำให้ทราบถึงจุดแข็ง (strengths) จุดอ่อน (weaknesses) โอกาส (opportunities) ปัญหาหรืออุปสรรค (threats) ของแผนพัฒนาท้องถิ่น (พ.ศ. ๒๕๖๖-๒๕๗๐) โครงการ กิจกรรมต่าง ๆ ซึ่งอาจเกิดจากผู้บริหารท้องถิ่น สมาชิกสภาท้องถิ่น ปลัด/รองปลัดเทศบาล ตำบลบ้านผือ หัวหน้าสำนัก/ผู้อำนวยการกอง บุคลากรของเทศบาลตำบลบ้านผือ สภาพพื้นที่และผู้มีส่วนเกี่ยวข้องเพื่อนำไปสู่การปรับปรุงแผนงาน โครงการพัฒนาให้เกิดความสอดคล้องกับสภาพแวดล้อมในสังคมภายใต้ ความต้องการและความพึงพอใจของประชาชนในเขตเทศบาล

บทสรุปของความสำคัญก็คือ ในการไปสู่การวางแผนการพัฒนาในปีต่อๆ ไปเพื่อให้เกิดผลสัมฤทธิ์เชิงคุณค่าในกิจการสาธารณะมากที่สุดและเมื่อพบจุดแข็งก็ต้องเร่งรีบดำเนินการและจะต้องมีความสุขรอบคอบในการ ดำเนินการขยายโครงการ งานต่างๆ ที่เป็นจุดแข็งและพึงรอโอกาสในการเสริมสร้างให้เกิดจุดแข็งนี้ และเมื่อพบปัญหา และอุปสรรคก็ต้องตั้งรับให้มั่น รอโอกาสที่จะดำเนินการและตั้งมั่นอย่างสุขุมรอบคอบพยายามลด ถอยสิ่งที่เป็น ปัญหาและอุปสรรค เมื่อพบจุดอ่อนต้องหยุดและถอยถอยปัญหาลงให้ได้ ดำเนินการปรับปรุงให้ดีขึ้น ตั้งรับให้มั่นเพื่อรอโอกาสและสุดท้ายเมื่อมีโอกาสดังกล่าวก็ต้องใช้พันธมิตรหรือผู้มีส่วนได้เสียในเทศบาลตำบลบ้านผือ ให้เกิดประโยชน์เพื่อดำเนินการขยายแผน โครงการ งานต่างๆ พร้อมการปรับปรุงและเร่งรีบดำเนินการ สิ่งเหล่านี้ จะถูกค้นพบเพื่อให้เกิดการพัฒนาเทศบาลตำบลบ้านผือ โดยการติดตามและประเมินผล ซึ่งส่งผลให้เกิด กระบวนการพัฒนาอย่างเข้มแข็งและมีความยั่งยืน เป็นไปตามเป้าหมายประสงค์ที่ตั้งไว้ได้อย่างดีเยี่ยม

๒. วัตถุประสงค์ของการติดตามและประเมินผล

การติดตามและประเมินผลแผนพัฒนาท้องถิ่นมุ่งค้นหาแผนงาน โครงการที่ได้ดำเนินการไปแล้วว่าสิ่งใดควรดำเนินการต่อไปตามวัตถุประสงค์ของแผนงาน โครงการ หรือศึกษาระหว่างดำเนินการตามโครงการเพื่อการพัฒนาท้องถิ่นว่ามีปัญหาใดควรปรับปรุงเพื่อการบรรลุเป้าหมาย ติดตามและประเมินผลแผนงาน โครงการเพื่อการพัฒนาท้องถิ่นที่ไม่ได้ดำเนินการเป็นเพราะเหตุใด เกิดปัญหาจากเรื่องใด จึงได้กำหนดเป็นวัตถุประสงค์ได้ดังนี้

๑. เพื่อเป็นเครื่องมือในการบริหารราชการท้องถิ่นของเทศบาลตำบลบ้านผือ ซึ่งจะช่วยตอบสนองภารกิจตามอำนาจหน้าที่ของหน่วยงาน รวมทั้งปรับปรุงการปฏิบัติงานให้ดีขึ้น มีประสิทธิภาพและประสิทธิผล

๒. เพื่อให้ทราบความก้าวหน้าการดำเนินงานตามระยะเวลาและเป้าหมายที่กำหนดไว้ สภาพผลการดำเนินงาน ตลอดจนปัญหา อุปสรรคในการพัฒนาท้องถิ่นตามภารกิจที่ได้กำหนดไว้

๓. เพื่อเป็นข้อมูลสำหรับเร่งรัด ปรับปรุง แก้ไข ข้อบกพร่องของการดำเนินงาน โครงการ การยกเลิกโครงการที่ไม่เหมาะสมหรือหมดความจำเป็นของเทศบาลตำบลบ้านผือ

๔. เพื่อทราบถึงสภาพการบริหารการใช้จ่ายงบประมาณของเทศบาลตำบลบ้านผือ

๕. เพื่อสร้างความรับผิดชอบของผู้บริหารท้องถิ่น ปลัด/รองปลัด ผู้บริหารระดับสำนัก/กองทุกระดับของเทศบาลตำบลบ้านผือ ที่จะต้องผลักดันให้การดำเนินการตามแผนงาน โครงการต่างๆ เป็นไปอย่างมีประสิทธิภาพ บรรลุวัตถุประสงค์กับให้เกิดประโยชน์กับผู้มีส่วนได้เสีย ผู้มีส่วนเกี่ยวข้อง ประชาชนในเขตเทศบาลหรือสังคมส่วนรวมมากที่สุด

๖. เพื่อติดตามและประเมินผลการดำเนินงานตามตัวชี้วัดร้อยละความสำเร็จของปฏิบัติงานตามแผนงาน/โครงการของสำนัก/กองต่าง ๆ ในปีงบประมาณ พ.ศ. ๒๕๖๘

๓. ขั้นตอนการติดตามและประเมินผล

ระเบียบกระทรวงมหาดไทยว่าด้วยการจัดทำแผนพัฒนาขององค์กรปกครองส่วนท้องถิ่น พ.ศ. ๒๕๔๘ และแก้ไขเพิ่มเติม (ฉบับที่ ๓) พ.ศ. ๒๕๖๑ กำหนดว่า คณะกรรมการติดตามและประเมินผลแผนพัฒนาท้องถิ่น มีอำนาจหน้าที่ ดังนี้

(๑) กำหนดแนวทาง วิธีการในการติดตามและประเมินผลแผนพัฒนา

(๒) ดำเนินการติดตามและประเมินผลแผนพัฒนา

(๓) รายงานผลและเสนอความเห็นซึ่งได้จากการติดตามและประเมินผลแผนพัฒนาท้องถิ่นต่อผู้บริหารท้องถิ่น เพื่อให้ผู้บริหารท้องถิ่นเสนอต่อสภาท้องถิ่น และคณะกรรมการพัฒนาท้องถิ่น พร้อมทั้งประกาศผลการติดตามและประเมินผลแผนพัฒนาท้องถิ่นให้ประชาชนในท้องถิ่นทราบในที่เปิดเผยภายในสิบห้าวันนับแต่วันรายงานผลและเสนอความเห็นดังกล่าว และต้องปิดประกาศไว้เป็นระยะเวลาไม่น้อยกว่าสามสิบวันโดยอย่างน้อยปีละหนึ่งครั้งภายในเดือนธันวาคมของทุกปี

(๔) แต่งตั้งคณะอนุกรรมการหรือคณะทำงานเพื่อช่วยปฏิบัติงานตามที่เห็นสมควร

๑. การดำเนินการติดตามและประเมินผล

คณะกรรมการติดตามและประเมินผลแผนพัฒนาท้องถิ่น มีจำนวน ๑๑ คน ประกอบด้วย

- ๑) สมาชิกสภาท้องถิ่นที่สภาท้องถิ่นคัดเลือก จำนวน ๓ คน
- ๒) ผู้แทนประชาคมท้องถิ่นที่ประชาคมท้องถิ่นคัดเลือก จำนวน ๒ คน
- ๓) ผู้แทนหน่วยงานที่เกี่ยวข้องที่ผู้บริหารท้องถิ่นคัดเลือก จำนวน ๒ คน
- ๔) หัวหน้าส่วนการบริหารที่คัดเลือกกันเอง จำนวน ๒ คน
- ๕) ผู้ทรงคุณวุฒิที่ผู้บริหารท้องถิ่นคัดเลือก จำนวน ๒ คน

คณะกรรมการติดตามและประเมินผลแผนพัฒนาท้องถิ่นของเทศบาลตำบลบ้านผือ ต้องดำเนินการให้การติดตามและประเมินผลแผนพัฒนาท้องถิ่นบรรลุวัตถุประสงค์ตามแผนพัฒนาท้องถิ่น ดังนี้

๑. ประชุมเพื่อกำหนดกรอบแนวทาง และวิธีการติดตามและประเมินผลแผนพัฒนาท้องถิ่น โดยการกำหนดกรอบ แนวทาง วิธีการ และห้วงเวลาให้เหมาะสมกับเทศบาลตำบลบ้านผือ

๒. ดำเนินการติดตามและประเมินพัฒนาท้องถิ่นตามกรอบแนวทาง วิธีการ และห้วงเวลาที่กำหนด โดยสามารถติดตามและประเมินผลได้ตลอดระยะเวลา

๓. รายงานผลและเสนอความเห็นซึ่งได้จากการติดตามและประเมินผลแผนพัฒนาท้องถิ่นต่อผู้บริหารท้องถิ่นเพื่อดำเนินการต่อไป

๒. การกำหนดแนวทางและวิธีการ

คณะกรรมการติดตามและประเมินผลแผนพัฒนาท้องถิ่นของเทศบาลตำบลบ้านผือ ได้กำหนดการแบ่งขั้นตอนเพื่อเป็นการกำหนดแนวทางและวิธีการสำหรับการติดตามและประเมินผลแผนพัฒนาของเทศบาลตำบลบ้านผือ ดังนี้

๒.๑ การกำหนดวัตถุประสงค์และขอบเขตการติดตามและประเมินผล การติดตามยุทธศาสตร์และโครงการเพื่อการพัฒนาท้องถิ่น จะเริ่มดำเนินการศึกษาและรวบรวมข้อมูลของโครงการที่จะติดตามว่ามีวัตถุประสงค์หลักอะไร มีการกำหนดการติดตามและประเมินผลไว้หรือไม่ (ซึ่งดูได้จากการกำหนดตัวชี้วัด : KPI) ถ้ากำหนดไว้แล้ว มีความชัดเจนเพียงใด ใครเป็นผู้รับผิดชอบ ใครเป็นผู้ใช้ผลการติดตาม เป็นต้น จากนั้นศึกษาว่าผู้ใช้ผล การนำผลไปใช้ประโยชน์อย่างไร เมื่อใด ข้อมูลหลักๆ ที่ต้องการคืออะไร ต้องการให้รายงานผลอย่างไร มีข้อเสนอแนะในการติดตามผลอย่างไร ซึ่งการศึกษาดังกล่าวอาจใช้วิธีสัมภาษณ์และ/หรือสังเกต แล้วนำผลที่ได้มากำหนดเป็นวัตถุประสงค์และขอบเขตในการติดตาม

๒.๒ วางแผนติดตามและประเมินผล จะนำวัตถุประสงค์และขอบเขตในการติดตามงานจาก ข้อ ๒.๑ มาวิเคราะห์ แล้วเขียนรายละเอียด ซึ่งประกอบด้วย ประเด็นหลักๆ คือ วัตถุประสงค์การติดตามแหล่งข้อมูล เวลาที่เก็บข้อมูล วิธีการเก็บรวบรวมข้อมูล และวิธีการวิเคราะห์ข้อมูล จากนั้นสร้างเครื่องมือซึ่งส่วนใหญ่จะเป็นแบบ สัมภาษณ์หรือแบบสอบถาม กำหนดการทดลองและปรับปรุงเครื่องมือ

๒.๓ ดำเนินการหรือปฏิบัติตามแผนพัฒนาท้องถิ่น เป็นการดำเนินการตามวัตถุประสงค์และขั้นตอน ที่ได้กำหนดไว้ ซึ่งสิ่งสำคัญที่ต้องการในขั้นนี้ คือ ข้อมูลจากแหล่งต่างๆ ดังนั้น แม้จะวางแผนพัฒนาท้องถิ่นไว้ดีและได้ข้อมูลที่มีคุณภาพเพียงใดก็ตาม แต่ถ้าในเชิงปริมาณได้น้อยก็ต้องติดตามเพิ่มจนกว่าจะได้ครบขั้นต่ำตามที่กำหนดไว้ ตามแผนพัฒนาท้องถิ่น

๒.๔ การวิเคราะห์ข้อมูล เป็นการวิเคราะห์ตามวัตถุประสงค์ของการติดตาม ที่กำหนดไว้แต่ละโครงการตามตัวชี้วัดที่กำหนดไว้ โดยอาจใช้วิธีการทางสถิติพื้นฐาน เช่น การแจกแจง ค่าร้อยละ ค่าเฉลี่ย ค่าเบี่ยงเบนมาตรฐาน จำนวน เป็นต้น หรืออาจใช้การวิเคราะห์แบบ Matrix การพรรณนาเปรียบเทียบ การเขียน

Flow Chart การแสดงแผนภูมิแกนต์ (Gantt Chart) หรืออาจใช้หลายๆ วิธีประกอบกันตามความเหมาะสมของพื้นที่เทศบาลตำบลบ้านผือ

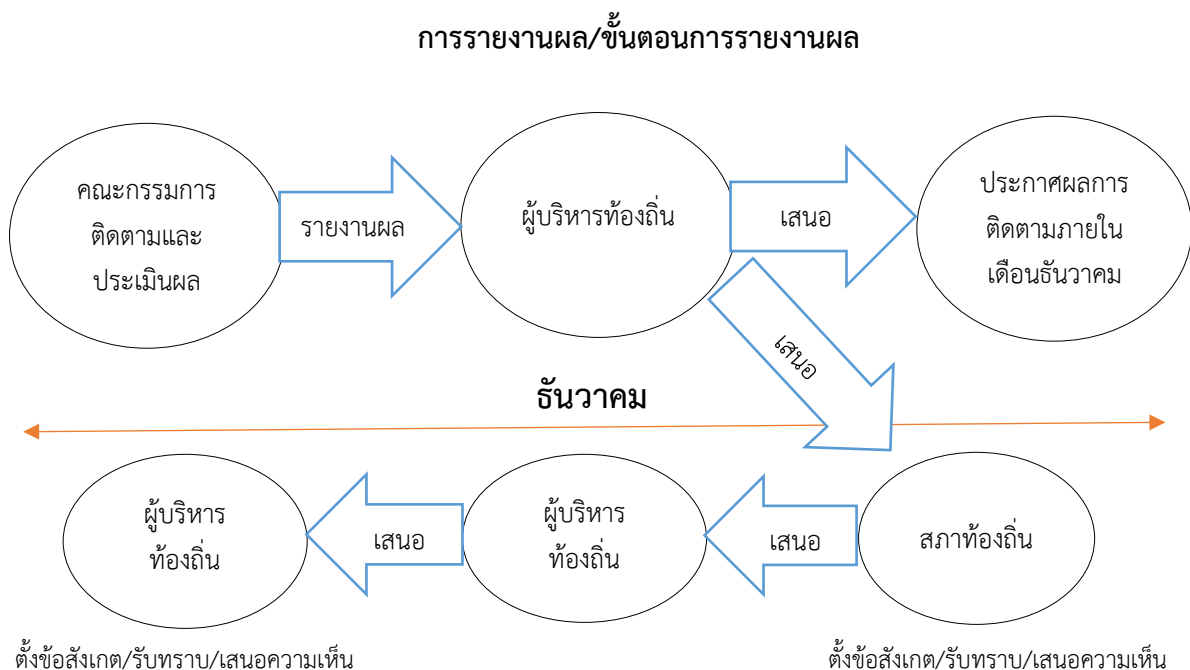
๒.๕ รายงานตามแบบแผนพัฒนาท้องถิ่นเป็นการรายงานให้ผู้เกี่ยวข้องทราบโดย รายงานตามแบบที่กำหนดไว้ตามแผนพัฒนาท้องถิ่น ทั้งนี้ การรายงานผลการติดตามแผนงาน โครงการหนึ่งๆ อาจมีหลายลักษณะก็ได้ตามความเหมาะสมของเทศบาลตำบลบ้านผือ ในการรายงานผลการติดตามโครงการอาจเขียนเป็นรายงานเชิงเทคนิคซึ่งประกอบด้วยก็ได้ ความเป็นมาของโครงการที่จะติดตามโดยสรุปวัตถุประสงค์และประโยชน์ที่คาดว่าจะได้รับการติดตาม

๒.๖ รายงานผล คณะกรรมการติดตามและประเมินผลแผนพัฒนาท้องถิ่น รายงานผลและเสนอความเห็นซึ่งได้จากการติดตามและประเมินผลแผนพัฒนาของเทศบาลตำบลบ้านผือ ต่อผู้บริหารท้องถิ่นเพื่อให้ผู้บริหารท้องถิ่นเสนอต่อสภาท้องถิ่นและคณะกรรมการพัฒนาท้องถิ่นของเทศบาลตำบลบ้านผือ โดยอย่างน้อยปีละหนึ่งครั้งภายในเดือนธันวาคมของทุกปี

๒.๗ การวินิจฉัยสั่งการ การนำเสนอเพื่อให้เกิดการเปลี่ยนแปลง ปรับปรุง แก้ไขที่ดี หลังจากคณะกรรมการติดตามและประเมินผลแผนพัฒนาของเทศบาลตำบลบ้านผือ หรือ ผู้เกี่ยวข้องหรือผู้มีอำนาจในสำนัก กอง ฝ่ายต่างๆ ได้รับรายงานสรุปแล้วจะวินิจฉัย/สั่งการ เพื่อแก้ไขปัญหาที่ได้จากรายงานสรุป ซึ่งอาจกระทำโดยตรงหรือเสนอรายงานตามสายบังคับบัญชาก็ได้ตามความเหมาะสมต่อผู้บริหารท้องถิ่น

๓.การรายงานผล

คณะกรรมการติดตามและประเมินผลแผนพัฒนาของเทศบาลตำบลบ้านผือ มีอำนาจหน้าที่ในการรายงานผลและเสนอความเห็นซึ่งได้จากการติดตามและประเมินผลแผนพัฒนา ต่อผู้บริหารท้องถิ่น เพื่อให้ผู้บริหารท้องถิ่นเสนอต่อสภาท้องถิ่นและคณะกรรมการพัฒนาของเทศบาลตำบลบ้านผือ โดยอย่างน้อยปีละหนึ่งครั้งภายในเดือนธันวาคมของทุกปี



๔. เครื่องมือการติดตามและประเมินผล

เครื่องมือการติดตามและประเมินผลแผนพัฒนาท้องถิ่น (Monitoring and evaluation tools for local development plans) เป็นสิ่งของ วัสดุ อุปกรณ์หรือเทคนิควิธีการที่ คณะกรรมการติดตามและประเมินผลแผนพัฒนาเทศบาลตำบลบ้านผือ ใช้ในการเก็บข้อมูล การติดตามผลรวมทั้งโดยการพิจารณาเลือกใช้เครื่องมือและเทคนิควิธีการที่คณะกรรมการติดตามและประเมินผลแผนพัฒนาท้องถิ่นได้คิดสร้างไว้เพื่อใช้ในการติดตามและประเมินผล เช่น แบบสอบถามวัดทัศนคติ มาตรฐานประมาณค่าและวิธีการ เป็นต้น และหรือโดยการสร้างเครื่องติดตามและประเมินผลแผนพัฒนาท้องถิ่นได้แก่ แบบสอบถาม (Questionnaires) แบบสัมภาษณ์ (Interview) และแบบสังเกตการณ์ (Observation) เป็นต้น โดยอาศัยสภาพพื้นที่ทั่วไป อำนาจหน้าที่ ภารกิจของเทศบาลตำบลบ้านผือ รวมถึงผู้มีส่วนได้เสียในท้องถิ่นรวมทั้งเกณฑ์ มาตรฐาน แบบต่างๆ ที่ได้กำหนดขึ้นหรือการนำไปทดลองใช้เพื่อปรับปรุงแก้ไขแล้ว จึงนำเครื่องมือ การติดตามและประเมินผลแผนพัฒนาท้องถิ่นไปใช้ในการปฏิบัติงานจริงหรือภาคสนาม ดำเนินการ สํารวจและเก็บข้อมูล วิเคราะห์ข้อมูล สรุปข้อมูลที่เป็นจริงต่อไป

๑. กรอบและแนวทางในการติดตามและประเมินผล

คณะกรรมการติดตามและประเมินผลแผนพัฒนาท้องถิ่นของเทศบาลตำบลบ้านผือ กำหนดกรอบและแนวทางในการติดตามและประเมินผล ดังนี้

๑.๑ กำหนดกรอบเวลา (Time & Time Frame) โดยกำหนดกรอบระยะเวลา ดังนี้

๑) ประชุมคณะกรรมการติดตามและประเมินผลแผนพัฒนาท้องถิ่นของ เทศบาลตำบลบ้านผือ

๒) สรุปผลการติดตามและประเมินผล

๓) รายงานผลและเสนอความเห็นซึ่งได้จากการติดตามและประเมินผล แผนพัฒนาต่อผู้บริหารท้องถิ่นภายในกำหนดเวลา เพื่อให้ผู้บริหารท้องถิ่นเสนอสภาท้องถิ่น/คณะกรรมการพัฒนาท้องถิ่น ภายในระยะเวลาที่กำหนด

๑.๒ ความสอดคล้อง (Relevance) เป็นความสอดคล้องของยุทธศาสตร์ แผนงาน โครงการ (หรือผลผลิต) ที่ได้กำหนดขึ้นมีความสอดคล้องและนำไปกำหนดเป็นวิสัยทัศน์ของเทศบาลตำบลบ้านผือ

๑.๓ ความเพียงพอ (Adequacy) กำหนดทรัพยากรสำหรับการดำเนินการติดตามและประเมินผล ประกอบด้วยคน เงิน วัสดุ อุปกรณ์ เครื่องมือในการปฏิบัติงานตามศักยภาพโดยนำเครื่องมือที่มีอยู่จริงในเทศบาลตำบลบ้านผือ มาปฏิบัติงาน

๑.๔ ความก้าวหน้า (Progress) กรอบของความก้าวหน้าแผนงาน โครงการต่างๆ จะวัดจากรายการที่เป็นโครงการในรอบ ๕ ปี วัดได้จากช่องปีงบประมาณและที่ผ่านมา โครงการที่ต่อเนื่องจากปีงบประมาณที่ผ่านมา

๑.๕ ประสิทธิภาพ (Efficiency) เป็นการติดตามและประเมินผลความสัมพันธ์กัน ระหว่างผลผลิตหรือผลที่ได้รับจริงกับทรัพยากรที่ถูกใช้ไปในการพัฒนาท้องถิ่นของเทศบาลตำบลบ้านผือ ซึ่งสามารถวัดได้ในเชิงปริมาณ ขนาด ความจุ พื้นที่ จำนวน ระยะเวลา เป็นต้น

๑.๖ ประสิทธิภาพ (Effectiveness) เป็นผลที่ได้จากประสิทธิภาพทำให้เกิดผลลัพธ์ และผลผลิต (Outcome and Output) ซึ่งสามารถวัดได้ในเชิงปริมาณและเชิงคุณภาพหรือวัดได้ เฉพาะเชิงคุณภาพ ซึ่งวัดเป็นความพึงพอใจหรือสิ่งที่ประชาชนชื่นชอบหรือการมีความสุข เป็นต้น

กำหนดแนวทางการวิเคราะห์สภาพแวดล้อม การติดตามและประเมินผลมีความจำเป็นที่จะต้องวิเคราะห์สภาพแวดล้อมของเทศบาลตำบลบ้านผือ ทั้งในระดับหมู่บ้านและระดับตำบล เพราะว่ามีความสัมพันธ์และปฏิสัมพันธ์ในเชิงการพัฒนาท้องถิ่นแบบองค์รวมของจังหวัดเดียวกัน

๒. ระเบียบ วิธีในการติดตามและประเมินผล

คณะกรรมการติดตามและประเมินผลแผนพัฒนาท้องถิ่นของเทศบาลตำบลบ้านผือ กำหนดระเบียบ วิธีในการติดตามและประเมินผล ดังนี้

๒.๑ ระเบียบในการติดตามและประเมินผลแผนพัฒนา ระเบียบวิธีในการติดตามและประเมินผลมีองค์ประกอบใหญ่ๆ ที่สำคัญ ๓ ประการ คือ

- ๑) ผู้เข้าร่วมติดตามและประเมินผล
- ๒) เครื่องมือ
- ๓) กรรมวิธีหรือวิธีการต่าง ๆ

๒.๒ วิธีในการติดตามและประเมินผลแผนพัฒนา

๑) การออกแบบการติดตามและประเมินผล การออกแบบเพื่อการติดตามและประเมินผลแผนพัฒนามีเป้าหมายเพื่อมุ่งตอบปัญหาการติดตามและประเมินผลได้อย่างตรงประเด็น อธิบายหรือควบคุมความผันแปรของโครงการเพื่อการพัฒนาท้องถิ่นที่จะเกิดขึ้นได้

๒) การสำรวจ (survey) เป็นการรวบรวมข้อมูลจากบันทึกหรือทะเบียนที่ผู้รับผิดชอบโครงการจัดทำไว้แล้ว หรืออาจเป็นข้อมูลที่คณะกรรมการติดตามและประเมินผลต้องจดบันทึก (record) สังเกต (observe) หรือวัด (measurement) โดยคณะกรรมการติดตามและประเมินผลจะดำเนินการในพื้นที่จากผู้มีส่วนเกี่ยวข้อง เจ้าหน้าที่บุคลากรของเทศบาลตำบลบ้านผือ ข้อมูลที่มีอยู่ตามธรรมชาติ พฤติกรรม ความต้องการ ซึ่งศึกษาได้โดยวิธีการสังเกตและสามารถวัดได้

๓. กำหนดเครื่องมือที่ใช้ในการติดตามและประเมินผล

คณะกรรมการติดตามและประเมินผลแผนพัฒนาท้องถิ่นของเทศบาลตำบลบ้านผือ กำหนดเครื่องมือที่ใช้ในการติดตามและประเมินผล ดังนี้

๓.๑ การทดสอบและการวัด (Tests & Measurements) วิธีการนี้จะทำการทดสอบและวัดผล เพื่อดูระดับการเปลี่ยนแปลง ซึ่งรวมถึงแบบทดสอบต่างๆ การประเมินการปฏิบัติงาน และแนวทางการวัด จะใช้เครื่องมือใดในการทดสอบและการวัดนั้นเป็นไปตามความเหมาะสมของโครงการพัฒนาท้องถิ่น

๓.๒ การสัมภาษณ์ (Interviews) อาจเป็นการสัมภาษณ์เดี่ยว หรือกลุ่มก็ได้ การสัมภาษณ์เป็นการยืนยันว่า ผู้มีส่วนเกี่ยวข้อง ผู้ได้รับผลกระทบมีความเกี่ยวข้องและได้รับผลกระทบในระดับใด โดยทั่วไปการสัมภาษณ์ถูกแบ่งออกเป็น ๒ ประเภท คือ การสัมภาษณ์แบบเป็นทางการ หรือกึ่งทางการ (formal or semi-formal interview) ซึ่งใช้แบบสัมภาษณ์แบบมีโครงสร้าง (structure interviews) ดำเนินการสัมภาษณ์ และการสัมภาษณ์แบบไม่เป็นทางการ (informal interview) ซึ่งคล้ายๆ กับการพูดสนทนาอย่างไม่มีพิธีรีตอง ไม่เคร่งครัดในขั้นตอน

๓.๓ การสังเกต (Observations) คณะกรรมการติดตามและประเมินผลแผนพัฒนา เทศบาลตำบลบ้านผือ ใช้การสังเกตเพื่อเฝ้าดูว่ากำลังเกิดอะไรขึ้นกับการพัฒนาท้องถิ่นของ เทศบาลตำบลบ้านผือ มีการบันทึกการสังเกต แนวทางในการสังเกต และกำหนดการดำเนินการสังเกต

(๑) การสังเกตแบบมีส่วนร่วม (Participant observation) เป็นวิธีการสังเกตที่ คณะกรรมการติดตามและประเมินผลเข้าไปใช้ชีวิตร่วมกับประชาชนในหมู่บ้านหรือตัวบุคคล ชุมชน มีกิจกรรมร่วมกัน

(๒) การสังเกตแบบไม่มีส่วนร่วม (Non-participant observation) หรือ การสังเกตโดยตรง (Direct observation) เป็นการสังเกต บันทึกลักษณะทางกายภาพ โครงสร้าง และความสัมพันธ์ของผู้มีส่วนได้เสีย

๓.๔ การสำรวจ (surveys) ในที่นี้หมายถึง การสำรวจเพื่อประเมินความคิดเห็น การรับรู้ ทักษะ ความพึงพอใจ ความจำเป็น ความต้องการของประชาชนในพื้นที่ คณะกรรมการติดตามและประเมินผลแผนพัฒนาเทศบาลตำบลบ้านผือ จะมีการบันทึกการสำรวจ และทิศทางสำรวจไว้เป็นหลักฐาน

๓.๕ เอกสาร (Documents) การติดตามและประเมินผลยุทธศาสตร์และโครงการมีความจำเป็นอย่างยิ่งที่จะต้องใช้อเอกสาร ซึ่งเป็นเอกสารที่เกี่ยวข้องกับยุทธศาสตร์การพัฒนา ปัญหา ความต้องการของประชาชนในท้องถิ่น สาเหตุของปัญหา แนวทางการแก้ไขปัญหาหรือแนวทางการพัฒนา ตลอดจนเป้าประสงค์ ค่าเป้าหมาย กลยุทธ์ แผนงาน ผลผลิตหรือโครงการ วิสัยทัศน์ของ เทศบาลตำบลบ้านผือ

๕. ประโยชน์ของการติดตามและประเมินผล

การติดตามและประเมินผลมีประโยชน์ที่สำคัญคือ การนำไปใช้แก้ไขปัญหาดังกล่าว ระหว่างดำเนินโครงการ รองลงมาคือนำไปใช้สำหรับวางแผนการจัดทำแผนพัฒนาท้องถิ่นในอนาคต ประโยชน์ต่างๆ แยกเป็นหัวข้อได้ ดังนี้

๑. ได้ทราบถึงสถานภาพและสถานการณ์ต่างๆ ของการจัดทำแผนพัฒนาท้องถิ่นและการดำเนินการ ตามโครงการ ซึ่งจะช่วยให้วิธีการปฏิบัติดำเนินการไปในแนวทางเดียวกัน

๒. ได้ทราบถึงข้อดี ข้อเสีย ข้อบกพร่องต่างๆ ตลอดจนปัจจัยที่ทำให้แผนพัฒนาท้องถิ่นและการดำเนินการตามโครงการพัฒนาท้องถิ่นมีปัญหา ทำให้สามารถแก้ไขได้ทุกจุด ตรงเป้าหมายอย่างทันที่ทั้งในปัจจุบัน และอนาคต

๓. ช่วยให้การใช้ทรัพยากรต่างๆ เกิดความประหยัด คุ่มค่าไม่เสียประโยชน์ ประหยัดเวลา งบประมาณ และทรัพยากรในการดำเนินโครงการพัฒนาท้องถิ่น

๔. สามารถเก็บรวบรวม วิเคราะห์ข้อมูลต่างๆ ที่เกี่ยวกับรายละเอียด ความต้องการ สภาพปัญหาต่างๆ ที่นำไปจัดทำเป็นโครงการเพื่อพัฒนาท้องถิ่น เพื่อนำเสนอโครงการในเชิงสถิติหรือข้อมูลที่เป็นจริง ทำให้ได้รับความเชื่อถือและการยอมรับจากประชาชน ผู้มีส่วนได้เสีย หน่วยงานราชการ รัฐวิสาหกิจ องค์กรต่างๆ

๕. กระตุ้นให้ผู้ปฏิบัติงานและผู้เกี่ยวข้องกับการพัฒนาท้องถิ่นการจัดทำโครงการและรับผิดชอบ โครงการมีความสำนึกต่อหน้าที่ความรับผิดชอบ และกระตือรือร้นในการแก้ไข ตลอดจนปรับปรุงรายละเอียด เนื้อหา ข้อมูลให้เป็นปัจจุบันเสมอ

๖. การวินิจฉัย สั่งการ นายกเทศมนตรีตำบลบ้านผือ ปลัด/รองปลัด ผู้บริหารระดับสำนัก/กอง/ฝ่ายต่างๆ ของเทศบาลตำบลบ้านผือ สามารถวินิจฉัย สั่งการได้อย่างถูกต้อง ชัดเจน รัดกุมมีเหตุมีผลในการพัฒนาท้องถิ่นให้สอดคล้องกับสภาพความเป็นจริงและตามอำนาจหน้าที่ นอกจากนี้ยังสามารถกำหนดมาตรการต่างๆ สำหรับการปรับปรุงแก้ไขและป้องกันความผิดพลาดที่จะเกิดขึ้นได้

๗. ทำให้ภารกิจต่างๆ ของบุคลากรในเทศบาลตำบลบ้านผือ แต่ละคน แต่ละสำนัก/กอง/ฝ่าย ต่างๆ มีความสอดคล้องกันประสานการทำงานให้เป็นองค์รวมของหน่วยงาน ทำให้เป้าหมายของเทศบาลตำบลบ้านผือ เกิดความสำเร็จตามเป้าหมายหลัก มีความสอดคล้องและเกิดประสิทธิภาพและประสิทธิผล

๘. สามารถรักษาคุณภาพของงานหรือภารกิจให้เป็นไปและตรงตามวัตถุประสงค์ของโครงการ กิจกรรม งานต่างๆ และประชาชนพึงพอใจเมื่อได้รับการบริการประชาชนในเขตเทศบาลตำบลบ้านผือ

ส่วนที่ ๒

การติดตามและประเมินผล

๑. สรุปผลการติดตามและประเมินผล ปีงบประมาณ พ.ศ.๒๕๖๘

๑.๑ ยุทธศาสตร์การพัฒนาของเทศบาลตำบลบ้านผือ

แผนยุทธศาสตร์การพัฒนาเทศบาลตำบลบ้านผือ เป็นแผนยุทธศาสตร์ที่กำหนดระยะเวลา ๕ ปี พ.ศ.๒๕๖๖-๒๕๗๐ ซึ่งเป็นแผนพัฒนาเศรษฐกิจและสังคมของเทศบาลตำบลบ้านผือ ที่กำหนดยุทธศาสตร์และแนวทางการพัฒนาของเทศบาลตำบลบ้านผือ ซึ่งแสดงถึงวิสัยทัศน์ เป้าประสงค์ จุดมุ่งหมายเพื่อการพัฒนาในอนาคต โดยสอดคล้องกับแผนพัฒนาเศรษฐกิจและสังคมแห่งชาติ แผนการบริหารราชการแผ่นดิน ยุทธศาสตร์การพัฒนาจังหวัด อ่างเภอ และแผนชุมชน

ยุทธศาสตร์การพัฒนาเทศบาลตำบลบ้านผือ มีรายละเอียด ดังนี้

๑. ยุทธศาสตร์ ประกอบด้วย

๑. ยุทธศาสตร์การพัฒนาที่ ๑ ด้านการพัฒนาคุณภาพชีวิต และเสริมสร้างความเข้มแข็งสังคมให้มั่นคง
๒. ยุทธศาสตร์การพัฒนาที่ ๒ ด้านการพัฒนาการศึกษา ศาสนา วัฒนธรรม ประเพณี และนันทนาการ
๓. ยุทธศาสตร์การพัฒนาที่ ๓ ด้านการพัฒนาเมืองให้น่าอยู่อย่างยั่งยืน
๔. ยุทธศาสตร์การพัฒนาที่ ๔ ด้านการพัฒนาเศรษฐกิจตามแนวหลักปรัชญาเศรษฐกิจพอเพียงสู่ความยั่งยืน
๕. ยุทธศาสตร์การพัฒนาที่ ๕ ด้านการบริหารจัดการทรัพยากรธรรมชาติและสิ่งแวดล้อมอย่างยั่งยืน
๖. ยุทธศาสตร์การพัฒนาที่ ๖ ด้านส่งเสริมการบริหารจัดการองค์กรภายใต้หลักธรรมาภิบาล

๒. จุดมุ่งหมายเพื่อการพัฒนา

๑. เพื่อให้ประชาชนได้รับความสะดวกในด้านสาธารณสุข ปลอดภัย การอย่างทั่วถึงและพอเพียง
๒. เพื่ออนุรักษ์และฟื้นฟูทรัพยากรธรรมชาติและสิ่งแวดล้อมให้ดีขึ้น ปราศจากมลพิษ และสร้างจิตสำนึกให้แก่ประชาชน
๓. เพื่อให้ประชาชนมีการประกอบอาชีพที่มั่นคงและมีรายได้เพียงพอในการดำรงชีพ
๔. เพื่อให้ประชาชนได้รับการศึกษาตามมาตรฐานการศึกษาขั้นพื้นฐาน ส่งเสริมการเรียนรู้ในชุมชนและยกระดับคุณภาพการศึกษาของเด็กและเยาวชนอย่างทั่วถึง
๕. เพื่ออนุรักษ์ส่งเสริมและพัฒนาภูมิปัญญา ศาสนา วัฒนธรรม ประเพณีท้องถิ่น และภูมิปัญญาของท้องถิ่น
๖. เพื่อส่งเสริมคุณภาพชีวิตของประชาชนให้ได้รับการบริการสุขภาพอนามัยมีความปลอดภัยในชีวิตและทรัพย์สิน และให้ได้รับสวัสดิการทางสังคมอย่างทั่วถึง

๓. วิสัยทัศน์ (Vission)

“เทศบาลบ้านผือ เมืองน่าอยู่ สู่การพัฒนาที่ยั่งยืน ให้ชุมชนเข้มแข็ง ด้วยการบริหารตามหลักปรัชญาเศรษฐกิจพอเพียง”

๑.๒ โครงการพัฒนาท้องถิ่น

แผนพัฒนาท้องถิ่น พ.ศ.๒๕๖๖-๒๕๗๐ /แผนพัฒนาท้องถิ่น ฉบับเพิ่มเติม (เฉพาะปี ๒๕๖๘)

ยุทธศาสตร์	โครงการตามแผนพัฒนา	
	จำนวนโครงการ	จำนวนเงิน
ยุทธศาสตร์ที่ ๑ ด้านการพัฒนาคุณภาพชีวิต และเสริมสร้างความเข้มแข็งสังคมให้มั่นคง	๕๕	๓,๓๙๘,๐๐๐
ยุทธศาสตร์ที่ ๒ ด้านการพัฒนาการศึกษา ศาสนา วัฒนธรรม ประเพณี และ นันทนาการ	๕๔	๑๔,๕๖๐,๐๐๐
ยุทธศาสตร์ที่ ๓ ด้านการพัฒนาเมืองให้น่าอยู่อย่างยั่งยืน	๗๔	๕๓,๑๗๒,๒๐๐
ยุทธศาสตร์ที่ ๔ ด้านการพัฒนาเศรษฐกิจตามแนวหลักปรัชญาเศรษฐกิจพอเพียง สู่ความยั่งยืน	๕	๓๔๐,๐๐๐
ยุทธศาสตร์ที่ ๕ ด้านการบริหารจัดการทรัพยากรธรรมชาติและสิ่งแวดล้อมอย่างยั่งยืน	๑๐	๕๙๐,๐๐๐
ยุทธศาสตร์ที่ ๖ ด้านส่งเสริมการบริหารจัดการองค์กรภายใต้หลักธรรมาภิบาล	๒๖	๔,๔๔๐,๐๐๐
รวม	๒๒๔	๗๖,๕๐๐,๒๐๐

๑.๓ เทศบัญญัติงบประมาณรายจ่ายประจำปีงบประมาณ พ.ศ.๒๕๖๘

จำนวนโครงการตามเทศบัญญัติงบประมาณรายจ่ายประจำปีงบประมาณ พ.ศ.๒๕๖๘ และโครงการที่จ่ายจากเงินสะสม/เงินอุดหนุนเฉพาะกิจ ประจำปีงบประมาณ พ.ศ.๒๕๖๘

ยุทธศาสตร์	จำนวนโครงการ	คิดเป็นร้อยละ	จำนวนเงิน	คิดเป็นร้อยละ
ยุทธศาสตร์ที่ ๑ ด้านการพัฒนาคุณภาพชีวิต และเสริมสร้างความเข้มแข็งสังคมให้มั่นคง	๗	๑๒.๗๓	๕๒๒,๗๖๐	๑๕.๓๙
ยุทธศาสตร์ที่ ๒ ด้านการพัฒนาการศึกษา ศาสนา วัฒนธรรม ประเพณี และ นันทนาการ	๒๐	๓๗.๐๔	๑๒,๓๒๖,๓๐๐	๘๔.๖๖
ยุทธศาสตร์ที่ ๓ ด้านการพัฒนาเมืองให้น่าอยู่อย่างยั่งยืน	๔๐	๕๔.๐๖	๒๒,๔๙๓,๘๐๐	๔๒.๐๐
ยุทธศาสตร์ที่ ๔ ด้านการพัฒนาเศรษฐกิจตามแนวหลักปรัชญาเศรษฐกิจพอเพียง สู่ความยั่งยืน	๒	๔.๐	๖๐,๐๐๐	๑๗.๖๕
ยุทธศาสตร์ที่ ๕ ด้านการบริหารจัดการทรัพยากรธรรมชาติและสิ่งแวดล้อมอย่างยั่งยืน	๑	๑.๐	๑๐,๐๐๐	๑.๗๐
ยุทธศาสตร์ที่ ๖ ด้านส่งเสริมการบริหารจัดการองค์กรภายใต้หลักธรรมาภิบาล	๑๒	๕.๖๖	๖๗๑,๐๐๐	๑๕.๑๒
รวม	๘๒	๓๖.๖๑	๓๖,๐๘๓,๘๖๐	๔๗.๑๗

๑.๔ จำนวนโครงการที่นำมาจากแผนพัฒนาท้องถิ่น และบรรจุในเทศบัญญัติงบประมาณรายจ่าย ประจำปีงบประมาณ พ.ศ.๒๕๖๘ และโครงการที่จ่ายจากเงินสะสม/เงินอุดหนุนเฉพาะกิจ ประจำปีงบประมาณ พ.ศ.๒๕๖๘ ที่ได้ดำเนินการจริง

ยุทธศาสตร์	จำนวนโครงการ	คิดเป็นร้อยละ	จำนวนเงิน	คิดเป็นร้อยละ
ยุทธศาสตร์ที่ ๑ ด้านการพัฒนาคุณภาพชีวิต และเสริมสร้างความเข้มแข็งสังคมให้มั่นคง	๕	๗๑.๔๓	๓๖๒,๘๖๐	๖๙.๔๒
ยุทธศาสตร์ที่ ๒ ด้านการพัฒนาการศึกษา ศาสนา วัฒนธรรม ประเพณี และ นันทนาการ	๑๖	๘๐.๐๐	๑๐,๙๘๑,๒๗๓.๕๖	๘๙.๐๙
ยุทธศาสตร์ที่ ๓ ด้านการพัฒนาเมืองให้น่าอยู่อย่างยั่งยืน	๓๙	๙๗.๕๐	๒๑,๕๕๙,๒๗๓.๙๗	๙๕.๘๕
ยุทธศาสตร์ที่ ๔ ด้านการพัฒนาเศรษฐกิจตามแนวหลักปรัชญาเศรษฐกิจพอเพียง สู่ความยั่งยืน	๒	๑๐๐	๖๐,๐๐๐	๑๐๐
ยุทธศาสตร์ที่ ๕ ด้านการบริหารจัดการทรัพยากรธรรมชาติและสิ่งแวดล้อมอย่างยั่งยืน	๑	๑๐๐	๑๐,๐๐๐	๑๐๐
ยุทธศาสตร์ที่ ๖ ด้านส่งเสริมการบริหารจัดการองค์กรภายใต้หลักธรรมาภิบาล	๗	๕๘.๓๔	๓๔๒,๕๖๖.๕๐	๕๑.๐๖
รวม	๗๐	๘๕.๓๗	๓๓,๓๑๕,๙๖๔.๐๓	๙๒.๓๓

๑.๕ จำนวนโครงการที่นำมาจากแผนพัฒนาท้องถิ่น และบรรจุในเทศบัญญัติงบประมาณรายจ่าย ประจำปีงบประมาณ พ.ศ.๒๕๖๘ และโครงการที่จ่ายจากเงินสะสม/เงินอุดหนุนเฉพาะกิจ ประจำปีงบประมาณ พ.ศ.๒๕๖๘ ที่ไม่ได้ดำเนินการ

ยุทธศาสตร์	จำนวนโครงการ	คิดเป็นร้อยละ	จำนวนเงิน	คิดเป็นร้อยละ
ยุทธศาสตร์ที่ ๑ ด้านการพัฒนาคุณภาพชีวิต และเสริมสร้างความเข้มแข็งสังคมให้มั่นคง	๒	๒๘.๕๘	๘๐,๐๐๐	๑๕.๓๐
ยุทธศาสตร์ที่ ๒ ด้านการพัฒนาการศึกษา ศาสนา วัฒนธรรม ประเพณี และ นันทนาการ	๔	๒๐.๐๐	๑,๒๓๐,๐๐๐	๙.๙๘
ยุทธศาสตร์ที่ ๓ ด้านการพัฒนาเมืองให้น่าอยู่อย่างยั่งยืน	๑	๒.๕๐	๓๓๕,๐๐๐	๑.๔๙
ยุทธศาสตร์ที่ ๔ ด้านการพัฒนาเศรษฐกิจตามแนวหลักปรัชญาเศรษฐกิจพอเพียง สู่ความยั่งยืน	๐	๐	๐	๐
ยุทธศาสตร์ที่ ๕ ด้านการบริหารจัดการทรัพยากรธรรมชาติและสิ่งแวดล้อมอย่างยั่งยืน	๐	๐	๐	๐
ยุทธศาสตร์ที่ ๖ ด้านส่งเสริมการบริหารจัดการองค์กรภายใต้หลักธรรมาภิบาล	๕	๔๑.๖๗	๒๐๐,๐๐๐	๒๙.๘๐
รวม	๑๒	๑๔.๖๓	๑,๘๔๕,๐๐๐	๕.๑๒

๑.๖ เงินเหลือจ่ายจากโครงการ แยกตามยุทธศาสตร์ ดังนี้

ยุทธศาสตร์	จำนวนเงิน	คิดเป็นร้อยละ
ยุทธศาสตร์ที่ ๑ ด้านการพัฒนาคุณภาพชีวิต และเสริมสร้างความเข้มแข็งสังคมให้มั่นคง	๗๙,๙๐๐	๑๕.๒๘
ยุทธศาสตร์ที่ ๒ ด้านการพัฒนาการศึกษา ศาสนา วัฒนธรรม ประเพณี และ นันทนาการ	๑๑๕,๐๒๖.๔๔	๐.๙๓
ยุทธศาสตร์ที่ ๓ ด้านการพัฒนาเมืองให้น่าอยู่อย่างยั่งยืน	๕๙๙,๕๒๖.๐๓	๒.๖๖
ยุทธศาสตร์ที่ ๔ ด้านการพัฒนาเศรษฐกิจตามแนวหลักปรัชญาเศรษฐกิจพอเพียง สู่ความยั่งยืน	๐	๐
ยุทธศาสตร์ที่ ๕ ด้านการบริหารจัดการทรัพยากรธรรมชาติและสิ่งแวดล้อมอย่างยั่งยืน	๐	๐
ยุทธศาสตร์ที่ ๖ ด้านส่งเสริมการบริหารจัดการองค์กร ภายใต้หลักธรรมาภิบาล	๑๒๘,๔๔๓.๕๐	๑๙.๑๔
รวม	๙๒๒,๘๙๕.๙๗	๒.๕๕

สรุป

๑. โครงการที่บรรจุในแผนพัฒนาท้องถิ่น (พ.ศ.๒๕๖๖-๒๕๗๐) เฉพาะปี ๒๕๖๘ รวมแผนพัฒนาท้องถิ่นฉบับเพิ่มเติมทุกฉบับ จำนวน ๒๒๔ โครงการ งบประมาณ จำนวน ๗๖,๕๐๐,๒๐๐ บาท

๒. โครงการที่นำมาดำเนินการในปีงบประมาณ พ.ศ.๒๕๖๘ จำนวน ๘๒ โครงการ คิดเป็นร้อยละ ๓๖.๖๑ งบประมาณ จำนวน ๓๖,๐๘๓,๘๖๐ บาท คิดเป็นร้อยละ ๔๗.๑๗ โดยมีรายละเอียด ดังนี้

๒.๑) โครงการที่นำมาจากแผนพัฒนาท้องถิ่นและนำไปจัดทำเทศบัญญัติงบประมาณรายจ่ายประจำปีงบประมาณ พ.ศ.๒๕๖๘ จำนวน ๕๔ โครงการ งบประมาณ จำนวน ๑๙,๖๐๓,๑๐๐ บาท

๒.๒) โครงการที่นำมาจากแผนพัฒนาท้องถิ่นและนำไปดำเนินการโดยใช้จ่ายจากเงินสะสม จำนวน ๑๕ โครงการ งบประมาณ จำนวน ๖,๑๙๐,๐๐๐ บาท

๒.๓) โครงการที่นำมาจากแผนพัฒนาท้องถิ่นและนำไปดำเนินการโดยใช้จ่ายจากเงินอุดหนุนเฉพาะกิจ จำนวน ๑๓ โครงการ งบประมาณ จำนวน ๑๐,๒๙๐,๗๖๐ บาท

๓. โครงการที่ได้ดำเนินการ จำนวน ๗๐ โครงการ คิดเป็นร้อยละ ๘๕.๓๗ งบประมาณ จำนวน ๓๓๓,๓๑๕,๙๖๔.๐๓ บาท คิดเป็นร้อยละ ๙๒.๓๓

๔. โครงการที่ไม่ได้ดำเนินการ จำนวน ๑๒ โครงการ คิดเป็นร้อยละ ๑๔.๖๓ งบประมาณ จำนวน ๑,๘๔๕,๐๐๐ บาท คิดเป็นร้อยละ ๕.๑๒

๕. งบประมาณเหลือจ่ายจากการดำเนินโครงการ จำนวน ๙๒๒,๘๙๕.๙๗ บาท คิดเป็นร้อยละ ๒.๕๕

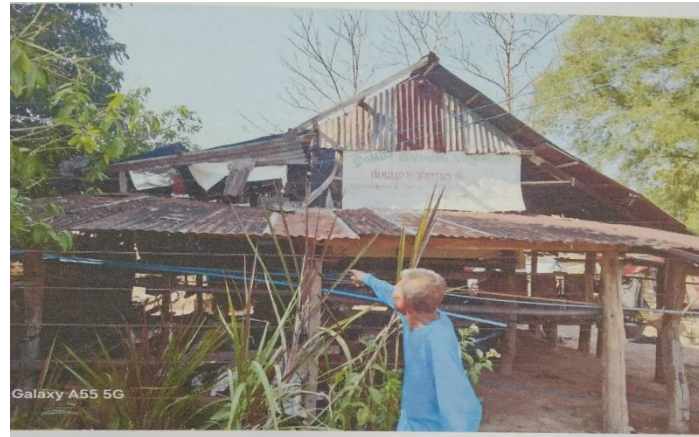
ส่วนที่ ๓
ผลการดำเนินงาน
แยกตามยุทธศาสตร์การพัฒนาของเทศบาลตำบลบ้านผือ

ยุทธศาสตร์ที่ ๑ ด้านการพัฒนาคุณภาพชีวิตและเสริมสร้างความเข้มแข็งสังคมให้มั่นคง

ลำดับที่	ชื่อโครงการ	งบประมาณ ตั้งไว้	งบประมาณ เบิกจ่ายจริง	หมายเหตุ
๑.	โครงการกองทุนสวัสดิการสังคม (ออมวันละบาท)	๕๐,๐๐๐	-	ไม่ได้ดำเนินการ
๒.	โครงการช่วยเหลือประชาชนตามอำนาจหน้าที่ของ อปท.และผู้ประสพภัยจากสาธารณภัยต่างๆ	๑๐๐,๐๐๐	๔๐,๙๐๐	
๓.	โครงการจ้างเหมาสำรวจข้อมูลจำนวนสัตว์และขึ้น ทะเบียนจำนวนสัตว์ตามโครงการสัตว์ปลอดโรค คนปลอดภัยจากโรคพิษสุนัขบ้า	๓,๐๐๐	๓,๐๐๐	
๔.	โครงการสัตว์ปลอดโรค คนปลอดภัยจากโรคพิษ สุนัขบ้าตามปณิธาน ดร.สมเด็จพระเจ้าน้องนางเธอ เจ้าฟ้าจุฬาภรณวลัยลักษณ์ฯ	๕๐,๐๐๐	๔๙,๒๐๐	
๕.	โครงการช่วยเหลือประชาชนด้านพัฒนาคุณภาพ ชีวิต	๓๐,๐๐๐	-	ไม่ได้ดำเนินการ
๖.	โครงการพระราชดำริด้านสาธารณสุข ๖.๑ โครงการควบคุมโรคขาดสารไอโอดีน บ้านหัวคู หมู่ ๑ ๖.๒ โครงการควบคุมโรคขาดสารไอโอดีน บ้านจันทรราม หมู่ ๑๔ ๖.๓ โครงการควบคุมโรคขาดสารไอโอดีน บ้านศรีสำราญ หมู่ ๘ ฯลฯ	๑๘๐,๐๐๐	๑๖๐,๐๐๐	
๗.	โครงการผู้สูงอายุสุขใจ สูงวัยอย่างมีคุณค่า ชรา อย่างมีคุณภาพ (โรงเรียนผู้สูงอายุ)	๑๐๙,๗๖๐	๑๐๙,๗๖๐	เงินอุดหนุน เฉพาะกิจ

๑. โครงการกองทุนสวัสดิการสังคม (ออมวันละบาท) (ไม่ได้ดำเนินการเบิกจ่ายงบประมาณ)

๒ โครงการช่วยเหลือประชาชนตามอำนาจหน้าที่ของ อปท.และผู้ประสบภัยจากสาธารณภัยต่างๆ



๓) โครงการจ้างเหมาสำรวจข้อมูลจำนวนสัตว์และขึ้นทะเบียนจำนวนสัตว์ ตามโครงการสัตว์ปลอดโรค คนปลอดภัยจากโรคพิษสุนัขบ้าฯ (ได้ดำเนินการสำรวจข้อมูลจำนวนข้อมูลสัตว์แต่ไม่มีภาพกิจกรรม)

๔) โครงการสัตว์ปลอดโรค คนปลอดภัยจากโรคพิษสุนัขบ้าตามปณิธาน ดร.สมเด็จพะเจ้าน้องนางเธอ เจ้าฟ้าจุฬาภรณวลัยลักษณ์ฯ



๕. โครงการช่วยเหลือประชาชนด้านพัฒนาคุณภาพชีวิต (ไม่ได้ดำเนินการ)

๖. โครงการพระราชดำริด้านสาธารณสุข

๖.๑ โครงการควบคุมโรคขาดสารไอโอดีน บ้านหัวคู หมู่ ๑



๖.๒ โครงการควบคุมโรคขาดสารไอโอดีน บ้านจันทราธรรม หมู่ ๑๔



๖.๓ โครงการควบคุมโรคขาดสารไอโอดีน บ้านศรีสำราญ หมู่ ๘



๗. โครงการผู้สูงอายุสุขใจ สูงวัยอย่างมีคุณค่า ชราอย่างมีคุณภาพ (โรงเรียนผู้สูงอายุ)



ยุทธศาสตร์ที่ ๒ ด้านการพัฒนาการศึกษา ศาสนา วัฒนธรรม ประเพณีและนันทนาการ

ลำดับที่	ชื่อโครงการ	งบประมาณ ตั้งไว้	งบประมาณ เบิกจ่ายจริง	หมายเหตุ
๑.	โครงการจัดงานวันเด็กแห่งชาติ	๑๐๐,๐๐๐	๑๐๐,๐๐๐	
๒.	โครงการสนับสนุนค่าใช้จ่ายการบริหาร สถานศึกษา	๘๐๗,๘๐๐	๙๘๔,๓๑๒	โอนเพิ่ม ๑๗๗,๐๐๐.-
๓.	โครงการจัดซื้ออาหารเสริม (นม)ศูนย์พัฒนาเด็ก เล็ก/โรงเรียนประถมศึกษา สังกัด สพฐ.	๒,๕๐๙,๓๐๐	๒,๗๔๘,๐๔๘.๕๖	โอนเพิ่ม ๒๗๑,๐๐๐.-
๔.	โครงการอุดหนุนการจัดหาอาหารกลางวันสำหรับ โรงเรียน สังกัด สพฐ.ในเขตเทศบาล	๕,๒๗๑,๒๐๐	๖,๐๓๕,๑๒๘	โอนเพิ่ม ๘๔๐,๐๐๐.-
๕.	โครงการแข่งขันกีฬาชุมชนสัมพันธ์	๒๐๐,๐๐๐	-	ไม่ได้ดำเนินการ โอนลดทั้งหมด
๖.	โครงการจัดงานประเพณีบุญบั้งไฟ	๓๐,๐๐๐	๓๐,๐๐๐	
๗.	โครงการจัดงานประเพณีลอยกระทง	๘๐,๐๐๐	๗๗,๒๘๕	
๘.	โครงการจัดงานประเพณีสงกรานต์	๓๐,๐๐๐	๑๐๐,๐๐๐	โอนเพิ่ม ๗๐,๐๐๐.-
๙.	โครงการทำบุญตักบาตรวันขึ้นปีใหม่	๑๐,๐๐๐	๑๐,๐๐๐	
๑๐.	โครงการ “บายศรีสู่ขวัญบ้าน สู่ขวัญเมือง อุตรธานี”	๒๐,๐๐๐	๑๖,๕๐๐	
๑๑.	โครงการพัฒนาบุคลากรด้านจริยธรรม ธรรมาภิ- บาลและป้องกันการทุจริตประพตมิชอบใน หน่วยงาน	๒๐,๐๐๐	-	ไม่ได้ดำเนินการ
๑๒.	โครงการวันผู้สูงอายุ	๕๐,๐๐๐	๕๐,๐๐๐	
๑๓.	โครงการสืบสานประเพณีวัฒนธรรมไทยพวน	๑๐,๐๐๐	๑๐,๐๐๐	
๑๔.	โครงการ Maha Songkran World Water Festival เย็นทั่วหล้ามหาสงกรานต์	๑๐,๐๐๐	-	ไม่ได้ดำเนินการ
๑๕.	เงินอุดหนุนโครงการประเพณีลอยกระทง	๑๘๐,๐๐๐	๑๘๐,๐๐๐	
๑๖.	เงินอุดหนุนโครงการประเพณีบุญบั้งไฟ	๒๗๐,๐๐๐	๒๗๐,๐๐๐	
๑๗.	เงินอุดหนุนโครงการประเพณีสงกรานต์	๒๗๐,๐๐๐	๒๗๐,๐๐๐	
๑๘.	โครงการงานประเพณีของดีอำเภอบ้านผือ	๕๐,๐๐๐	๕๐,๐๐๐	
๑๙.	โครงการศึกษาดูงานสภาเด็กและเยาวชน	๕๐,๐๐๐	๕๐,๐๐๐	
๒๐.	โครงการก่อสร้างอาคารเรียนส่งเสริมพัฒนาการ เด็ก	๑,๐๐๐,๐๐๐	-	กันเงินไว้ยัง ไม่ได้ดำเนินการ

๑. โครงการจัดงานวันเด็กแห่งชาติ



๒. โครงการสนับสนุนค่าใช้จ่ายการบริหารสถานศึกษา
๓. โครงการจัดซื้ออาหารเสริม (นม)ศูนย์พัฒนาเด็กเล็ก/โรงเรียนประถมศึกษา สังกัด สพฐ.
๔. โครงการอุดหนุนการจัดหาอาหารกลางวันสำหรับโรงเรียน สังกัด สพฐ.ในเขตเทศบาล
๕. โครงการแข่งขันกีฬาชุมชนสัมพันธ์ (ไม่ได้ดำเนินการ)
๖. โครงการจัดงานประเพณีบุญบั้งไฟ



๗. โครงการจัดงานประเพณีลอยกระทง



๘. โครงการจัดงานประเพณีสงกรานต์



๙. โครงการทำบุญตักบาตรวันขึ้นปีใหม่



๑๐. โครงการ “บายศรีสู่ขวัญบ้าน สู่ขวัญเมืองอุดรธานี”



๑๑. โครงการพัฒนาบุคลากรด้านจริยธรรม ธรรมาภิบาลและป้องกันการทุจริตประพฤติมิชอบใน
หน่วยงาน (ไม่ได้ดำเนินการ)

๑๒. โครงการวันผู้สูงอายุ





๑๓. โครงการสืบสานประเพณีวัฒนธรรมไทยพวน



๑๔. โครงการ Maha Songkran World Water Festival เย็นทั่วหล้ามหาสงกรานต์ (ไม่ได้ดำเนินการ)

๑๕. เงินอุดหนุนโครงการประเพณีลอยกระทง (รูปภาพตามกิจกรรมข้อ ๗)

๑๖. เงินอุดหนุนโครงการประเพณีบุญบั้งไฟ (รูปภาพตามกิจกรรมข้อ ๖)

๑๗. เงินอุดหนุนโครงการประเพณีสงกรานต์ (รูปภาพตามกิจกรรมข้อ ๘)

๑๘. โครงการงานประเพณีของดีอำเภอบ้านฝืด



๑๙. โครงการศึกษาดูงานสภาเด็กและเยาวชน



๒๐. โครงการก่อสร้างอาคารเรียนส่งเสริมพัฒนาการเด็ก (กั้นเงินไว้ ยังไม่ได้ดำเนินการ)

ยุทธศาสตร์ที่ ๓ ด้านการพัฒนาเมืองให้น่าอยู่อย่างยั่งยืน

๑) โครงการตามเทศบัญญัติงบประมาณรายจ่าย ประจำปีงบประมาณ พ.ศ.๒๕๖๘

ลำดับที่	ชื่อโครงการ	งบประมาณ ตั้งไว้	งบประมาณ เบิกจ่ายจริง	หมายเหตุ
๑.	อุดหนุนการไฟฟ้าส่วนภูมิภาคอำเภอบ้านฝื่อ	๕๐๐,๐๐๐	๔๘๖,๖๑๒.๒๕	
๒.	โครงการก่อสร้างท่อระบายน้ำเหลี่ยม (BOX Culverts) ลำห้วยเสียว ชุมชนบ้านหัวคู ๒ หมู่ ๑	๔๐๐,๐๐๐	๓๙๙,๐๐๐	
๓.	โครงการก่อสร้างถนน คสล. ซอยธรรมรงค์รัตน์ ชุมชนบ้านถ่อนใหม่ หมู่ ๑๒	๔๓,๘๐๐	๔๓,๘๐๐	
๔.	โครงการก่อสร้างถนน คสล. ถนนข้างโกดังรุ่งชัยบล็อก ชุมชนบ้านถ่อนใหม่ หมู่ ๑๒	๔๙๒,๐๐๐	๔๙๐,๐๐๐	
๕.	โครงการก่อสร้างถนน คสล. ถนนข้างอ่างเก็บน้ำวังเดือนห้า ชุมชนบ้านถ่อน หมู่ ๒	๔๙๒,๐๐๐	๔๙๐,๐๐๐	
๖.	โครงการก่อสร้างถนน คสล. และก่อสร้างรางระบายน้ำคอร.รูปตัวยู ถนนโนนประดู่ (ซอยข้างบ้านยายชื่น) ชุมชน บ้านหัวคู หมู่ ๑	๗๐,๐๐๐	๗๐,๐๐๐	
๗.	โครงการก่อสร้างถนน คสล. ซอยพนมรัตน์ ชุมชนบ้านฝื่อ หมู่ ๓	๔๙๒,๐๐๐	๔๙๐,๐๐๐	
๘.	โครงการก่อสร้างถนน คสล. รอบที่สาธารณะป่าช้า ชุมชนบ้านหัวคู หมู่ ๑	๒๔๕,๐๐๐	๒๔๓,๐๐๐	
๙.	โครงการก่อสร้างบล็อกคอน-เวิร์ส ลำห้วยซัด ชุมชนบ้านพลับ หมู่ ๔	๓๑๙,๐๐๐	๓๑๘,๕๐๐	
๑๐.	โครงการก่อสร้างบ่อพักและท่อระบายน้ำ คสล.ถนนบริหารภูมิเขตต์-ถนน อบจ.สายโคกเกลี้ยง ชุมชนบ้านหัวคู ๒ หมู่ ๑	๑,๗๔๐,๐๐๐	ผูกพัน ๑,๒๐๐,๐๐๐	ดำเนินการยังไม่แล้วเสร็จ
๑๑.	โครงการปรับปรุงผิวจราจรแบบแอสฟัลท์ติดคอนกรีต ถนนเฉลิมพระเกียรติ ชุมชนบ้านศรีสำราญ หมู่ ๘	๔๙๙,๐๐๐	๔๙๗,๐๐๐	
๑๒.	โครงการปรับปรุงผิวจราจรแบบแอสฟัลท์ติดคอนกรีต ถนนพลับฝื่อ ชุมชนบ้านศรีสะอาด หมู่ ๑๐ และชุมชนบ้านพลับ หมู่ ๔	๔๙๕,๐๐๐	๔๙๓,๐๐๐	
๑๓.	โครงการขุดลอกลำห้วยซัด ชุมชนบ้านฝื่อ หมู่ ๓	๓๓๕,๐๐๐	-	ไม่ได้ดำเนินการ

๒) โครงการที่ใช้จ่ายจากเงินสะสม ประจำปีงบประมาณ พ.ศ.๒๕๖๘

ลำดับ ที่	ชื่อโครงการ	งบประมาณ ตั้งไว้	งบประมาณ เบิกจ่ายจริง	หมายเหตุ
๑๔.	โครงการก่อสร้างรางระบายน้ำ คอร.รูปตัวยู ถนนบริบาลบูรณะ ซอย ๗ ชุมชนบ้านผือ หมู่ ๓	๕๑,๐๐๐	๕๐,๐๐๐	
๑๕.	โครงการปรับปรุงผิวจราจรแบบแอสฟัลต์ติกคอนกรีต ถนนบริบาลภูมิ เขตต์ ซอย ๒ ชุมชนบ้านหัวคู หมู่ ๑	๔๙๒,๐๐๐	๔๙๐,๐๐๐	
๑๖.	โครงการปรับปรุงผิวจราจรแบบแอสฟัลต์ติกคอนกรีต ถนนเฉลิมพระ เกียรติ ชุมชนบ้านศรีสำราญ หมู่ ๘	๔๙๓,๐๐๐	๔๙๓,๐๐๐	
๑๗.	โครงการก่อสร้างถนนคอนกรีตเสริมเหล็ก (ทางไปบ้านนาคุณ) ชุมชน บ้านถ่อนใหม่ หมู่ ๑๒	๓๘๓,๐๐๐	๓๘๑,๐๐๐	
๑๘.	โครงการปรับปรุงผิวจราจรแบบแอสฟัลต์ติกคอนกรีต ถนนบ้านถ่อน- ทางหลวง ๒๐๒๐ ชุมชนบ้านถ่อน หมู่ ๒	๔๙๑,๐๐๐	๔๙๐,๐๐๐	
๑๙.	โครงการปรับปรุงผิวจราจรแบบแอสฟัลต์ติกคอนกรีต ถนนบริบาลภูมิเขตต์ ซอย ๑๓ ชุมชนบ้านถ่อนใหม่ หมู่ ๑๒	๔๓๑,๐๐๐	๔๓๐,๐๐๐	
๒๐.	โครงการก่อสร้างถนนคอนกรีตเสริมเหล็ก ริมห้วยซัด ชุมชนบ้านผือ หมู่ ๓ และชุมชนบ้านจันทาราม หมู่ ๑๔	๔๙๓,๐๐๐	๔๙๑,๐๐๐	
๒๑.	โครงการก่อสร้างรางระบายน้ำ คอร.รูปตัวยู ถนนบริบาลภูมิเขตต์ ชุมชนบ้านถ่อนใหม่ หมู่ ๑๒	๔๙๘,๐๐๐	๔๙๖,๐๐๐	
๒๒.	โครงการก่อสร้างถนนคอนกรีตเสริมเหล็ก (คสล.) ถนนริมฮ่องน้อย ชุมชนบ้านพลับ หมู่ ๔	๔๙๘,๐๐๐	๔๙๖,๐๐๐	
๒๓.	โครงการก่อสร้างถนนคอนกรีตเสริมเหล็ก ถนนข้างอ่างเก็บน้ำวังเดือน ห้า ชุมชนบ้านถ่อน หมู่ ๒	๓๗๑,๐๐๐	๓๗๐,๐๐๐	
๒๔.	โครงการก่อสร้างถนน คสล.ถนนบริบาลภูมิเขตต์ ซอย ๒ ชุมชนบ้านหัว คู หมู่ ๑	๔๐๒,๐๐๐	๔๐๐,๐๐๐	
๒๕.	โครงการปรับปรุงถนนลูกรังทางเข้าสวนโคกช้างไห้ ชุมชนบ้านถ่อนใหม่ หมู่ ๑๒	๔๙๙,๐๐๐	๔๙๗,๐๐๐	
๒๖.	โครงการก่อสร้างถนนคอนกรีตเสริมเหล็ก ถนนริมห้วยชลประประธาน (หลังโรงเรียนเตรียมอุดมฯ) ชุมชนบ้านศรีสำราญ หมู่ ๘	๔๙๓,๐๐๐	๔๙๑,๐๐๐	
๒๗.	โครงการปรับปรุงหอประชุมเทศบาลตำบลบ้านผือ	๑๗๘,๐๐๐	๑๗๗,๕๐๐	
๒๘.	โครงการก่อสร้างถนน คสล.ถนนศรีสงคราม ชุมชนบ้านผือ หมู่ ๓	๔๑๗,๐๐๐	๔๑๕,๐๐๐	

๓) โครงการที่ใช้จ่ายจากเงินอุดหนุนเฉพาะกิจ ประจำปีงบประมาณ พ.ศ.๒๕๖๘

จำนวน ๙,๑๓๒,๐๐๐ บาท (นำไปดำเนินการโครงการที่ ๓๐-๔๐) และ ใช้จ่ายค้างจ่ายปี ๒๕๖๗

จำนวน ๑,๐๐๙,๐๐๐ บาท (โครงการที่ ๒๙)

ลำดับ ที่	ชื่อโครงการ	งบประมาณ ตั้งไว้	งบประมาณ เบิกจ่ายจริง	หมายเหตุ
๒๙.	โครงการก่อสร้างถนน คสล.ถนน (ทางไปวัดป่าศุภนิมิต) ชุมชนบ้านหัวคู ๒ หมู่ ๑	๑,๐๐๙,๐๐๐	๑,๐๐๙,๐๐๐	ใช้จ่าย ค้างจ่ายปี ๒๕๖๗
๓๐.	โครงการก่อสร้างถนน คสล.รหัสทางหลวงท้องถิ่นหรือสาย ข้างบ่อ-ขยะ ชุมชนบ้านผือ หมู่ ๓	๔,๕๓๘,๓๖๑.๗๒	๔,๕๓๘,๓๖๑.๗๒	
๓๑.	โครงการก่อสร้างถนน คสล.ถนนข้างโกดังรุ่งชัยบล็อก ชุมชนบ้านถ่อนใหม่ หมู่ ๑๒	๔๗๒,๐๐๐	๔๗๒,๐๐๐	
๓๒.	โครงการก่อสร้างถนน คสล. ถนนรอบเมือง ซอย ๔ ชุมชนบ้านหัวคู หมู่ ๑	๔๙๓,๐๐๐	๔๙๓,๐๐๐	
๓๓.	โครงการก่อสร้างถนน คสล.ถนนริมห้วยชลประทาน (หลังโรงเรียนเตรียมอุดมฯ)	๔๙๑,๕๐๐	๔๙๑,๕๐๐	
๓๔.	โครงการก่อสร้างถนน คสล.ถนนริมห้วยซิด ชุมชนบ้านผือ หมู่ ๓ และชุมชนจันทราภิรม หมู่ ๑๔	๔๙๒,๐๐๐	๔๙๒,๐๐๐	
๓๕.	โครงการก่อสร้างถนน คสล.ทางไปหนองน้ำขุ่น ชุมชนบ้าน ถ่อนใหม่ หมู่ ๑๒	๕๐๐,๐๐๐	๕๐๐,๐๐๐	
๓๖.	โครงการก่อสร้างถนน คสล.ทางหลวง ๒๐๒๑ ซอยข้างอยู่ ทองใบการช่าง ชุมชนบ้านศรีสำราญ หมู่ ๘	๒๖๓,๐๐๐	๒๖๓,๐๐๐	
๓๗.	โครงการก่อสร้างถนน คสล.(รอบเมือง-บ้านพอเพียง) ชุมชนบ้านหัวคู หมู่ ๑	๕๐๐,๐๐๐	๕๐๐,๐๐๐	
๓๘.	โครงการปรับปรุงผิวจราจรแบบแอสฟัลต์ติกคอนกรีต ถนนโนนประคู้ ชุมชนบ้านหัวคู หมู่ ๑	๔๑๖,๐๐๐	๔๑๖,๐๐๐	
๓๙.	โครงการปรับปรุงผิวจราจรแบบแอสฟัลต์ติกคอนกรีต ถนนศูนย์ราชการ ซอย ๑๔ ชุมชนบ้านศรีสำราญ หมู่ ๘	๔๙๘,๐๐๐	๔๙๘,๐๐๐	
๔๐.	โครงการปรับปรุงผิวจราจรแบบแอสฟัลต์ติกคอนกรีต ถนน หน้าวัดอรัญญิกาวาส ชุมชนบ้านศรีสำราญ หมู่ ๘	๔๙๘,๐๐๐	๔๙๘,๐๐๐	

๑) โครงการตามเทศบัญญัติงบประมาณรายจ่ายประจำปีงบประมาณ พ.ศ.๒๕๖๘

๑. อุดหนุนการไฟฟ้าส่วนภูมิภาคอำเภอบ้านฝือ

๒. โครงการก่อสร้างท่อระบายน้ำเหลี่ยม (BOX Culverts) ลำห้วยเสียว ชุมชนบ้านหัวคู ๒ หมู่ ๑



ก่อนดำเนินการ



ระหว่างดำเนินการ



ดำเนินการแล้วเสร็จ

๓. โครงการก่อสร้างถนน คสล. ซอยธรรมรงค์รัตน์ ชุมชนบ้านถ่อนใหม่ หมู่ ๑๒



ก่อนดำเนินการ



ระหว่างดำเนินการ



ดำเนินการแล้วเสร็จ

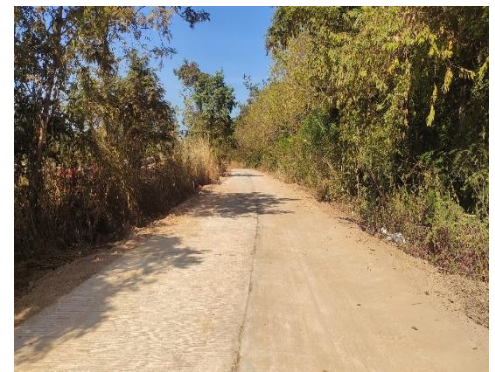
๔. โครงการก่อสร้างถนน คสล. ถนนข้างโคตังรุ่งชัยบล็อก ชุมชนบ้านถ่อนใหม่ หมู่ ๑๒



ก่อนดำเนินการ



ระหว่างดำเนินการ



ดำเนินการแล้วเสร็จ

๕. โครงการก่อสร้างถนน คสล. ถนนข้างอ่างเก็บน้ำวังเดือนห้า ชุมชนบ้านถ่อน หมู่ ๒



ก่อนดำเนินการ

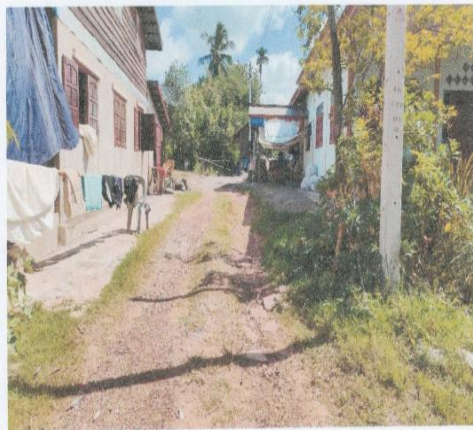


ระหว่างดำเนินการ



ดำเนินการแล้วเสร็จ

๖. โครงการก่อสร้างถนน คสล. และก่อสร้างรางระบายน้ำ คอร.รูปตัวยู ถนนโนนประดู่ (ซอยข้างบ้านยายชื่น) ชุมชนบ้านหัวคู หมู่ ๑



ก่อนดำเนินการ



ระหว่างดำเนินการ



ดำเนินการแล้วเสร็จ

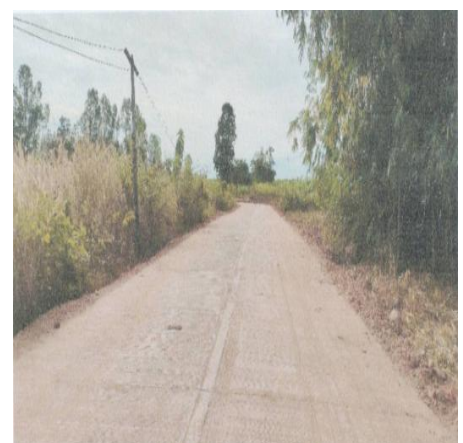
๗. โครงการก่อสร้างถนน คสล. ซอยพนมรัตน์ ชุมชนบ้านฝื่อ หมู่ ๓



ก่อนดำเนินการ



ระหว่างดำเนินการ



ดำเนินการแล้วเสร็จ

๘. โครงการก่อสร้างถนน คสล.รอบที่สาธารณะป่าช้า ชุมชนบ้านหัวคู หมู่ ๑



ก่อนดำเนินการ



ระหว่างดำเนินการ



ดำเนินการแล้วเสร็จ

๙. โครงการก่อสร้างบล็อกคอนเวิร์ส ลำห้วยซัด ชุมชนบ้านพลับ หมู่ ๔



ก่อนดำเนินการ



ระหว่างดำเนินการ



ดำเนินการแล้วเสร็จ

๑๐. โครงการก่อสร้างบ่อกักและท่อระบายน้ำ คสล.ถนนบริบาลภูมิเขตต์-ถนน อบจ.สายโคกเกลือ ชุมชนบ้านหัวคู ๒ หมู่ ๑

๑๑. โครงการปรับปรุงผิวจราจรแบบแอสฟัลท์ติดคอนกรีต ถนนเฉลิมพระเกียรติ ชุมชนบ้านศรีสำราญ หมู่ ๘

๑๒. โครงการปรับปรุงผิวจราจรแบบแอสฟัลท์ติดคอนกรีต ถนนพลับฝื่อ ชุมชนบ้านศรีสะอาด หมู่ ๑๐ และชุมชนบ้านพลับ หมู่ ๔



ก่อนดำเนินการ



ระหว่างดำเนินการ



ดำเนินการแล้วเสร็จ

๑๓. โครงการขุดลอกลำห้วยซัด ชุมชนบ้านฝื่อ หมู่ ๓

๒) โครงการที่ดำเนินการใช้จ่ายจากเงินสะสม ประจำปีงบประมาณ พ.ศ.๒๕๖๘

๑๔. โครงการก่อสร้างรางระบายน้ำ คอ.ร.รูปตัวยู ถนนบริบาลบูรณะ ซอย ๗ ชุมชนบ้านผือ หมู่ ๓



ก่อนดำเนินการ



ระหว่างดำเนินการ



ดำเนินการแล้วเสร็จ

๑๕. โครงการปรับปรุงผิวจราจรแบบแอสฟัลท์ติกคอนกรีต ถนนบริบาลภูมิเขตต์ ซอย ๒ ชุมชนบ้านหัวคู หมู่ ๑



ก่อนดำเนินการ



ระหว่างดำเนินการ



ดำเนินการแล้วเสร็จ

๑๖. โครงการปรับปรุงผิวจราจรแบบแอสฟัลท์ติกคอนกรีต ถนนเฉลิมพระเกียรติ ชุมชนบ้านศรีสำราญ หมู่ ๘



ก่อนดำเนินการ



ระหว่างดำเนินการ



ดำเนินการแล้วเสร็จ

๑๗. โครงการก่อสร้างถนนคอนกรีตเสริมเหล็ก (ทางไปบ้านนาคุณ) ชุมชนบ้านถ่อนใหม่ หมู่ ๑๒



ก่อนดำเนินการ



ระหว่างดำเนินการ



ดำเนินการแล้วเสร็จ

๑๘. โครงการปรับปรุงผิวจราจรแบบแอสฟัลท์ติกคอนกรีต ถนนบ้านถ่อน-ทางหลวง ๒๐๒๐
ชุมชนบ้านถ่อน หมู่ ๒

๑๙. โครงการปรับปรุงผิวจราจรแบบแอสฟัลท์ติกคอนกรีต ถนนบริบาลภูมิเขตต์ ซอย ๑๓ ชุมชนบ้านถ่อนใหม่
หมู่ ๑๒



ก่อนดำเนินการ



ระหว่างดำเนินการ



ดำเนินการแล้วเสร็จ

๒๐. โครงการก่อสร้างถนนคอนกรีตเสริมเหล็ก ริมห้วยซัด ชุมชนบ้านผือ หมู่ ๓ และชุมชนบ้านจันทาราม
หมู่ ๑๔

๒๑. โครงการก่อสร้างรางระบายน้ำ คอ.รูปตัวยู ถนนบริบาลภูมิเขตต์ ชุมชนบ้านถ่อนใหม่ หมู่ ๑๒

๒๒. โครงการก่อสร้างถนนคอนกรีตเสริมเหล็ก (คสล.) ถนนริมฮ้องน้อย ชุมชนบ้านพลับ หมู่ ๔



ก่อนดำเนินการ



ระหว่างดำเนินการ



ดำเนินการแล้วเสร็จ

๒๓. โครงการก่อสร้างถนนคอนกรีตเสริมเหล็ก ถนนข้างอ่างเก็บน้ำวังเดือนห้า ชุมชนบ้านถ่อน หมู่ ๒



ก่อนดำเนินการ



ระหว่างดำเนินการ



ดำเนินการแล้วเสร็จ

๒๔. โครงการก่อสร้างถนนคอนกรีตเสริมเหล็ก ถนนบริบาลภูมิเขตต์ ซอย ๒ ชุมชนบ้านหัวคู หมู่ ๑

๒๕. โครงการปรับปรุงถนนลูกรังทางเข้าสวนโคกช้างไห้ ชุมชนบ้านถ่อนใหม่ หมู่ ๑๒



ก่อนดำเนินการ



ระหว่างดำเนินการ



ดำเนินการแล้วเสร็จ

๒๖. โครงการก่อสร้างถนนคอนกรีตเสริมเหล็ก ถนนริมห้วยชลประทาน (หลังโรงเรียนเตรียมอุดมฯ) ชุมชนบ้านศรีสำราญ หมู่ ๘

๒๗. โครงการปรับปรุงหอประชุมเทศบาลตำบลบ้านฝื่อ



ก่อนดำเนินการ



ระหว่างดำเนินการ



ดำเนินการแล้วเสร็จ

๒๘. โครงการก่อสร้างถนน คสล.ถนนศรีสงคราม ชุมชนบ้านฝื่อ หมู่ ๓

๓) โครงการที่ดำเนินการใช้จ่ายจากเงินอุดหนุนเฉพาะกิจ ประจำปีงบประมาณ พ.ศ.๒๕๖๘
๒๙. โครงการก่อสร้างถนน คสล.รหัทสทางหลวงท้องถิ่น-หรือสายข้างบ่อขยะ ชุมชนบ้านผือ หมู่ ๓



ก่อนดำเนินการ



ระหว่างดำเนินการ



ดำเนินการแล้วเสร็จ

๓๐. โครงการก่อสร้างถนน คสล.ถนนข้างโกดังรุ่งชัยบล็อก ชุมชนบ้านถ่อนใหม่ หมู่ ๑๒



ก่อนดำเนินการ



ระหว่างดำเนินการ



ดำเนินการแล้วเสร็จ

๓๑. โครงการก่อสร้างถนน คสล.ถนนรอบเมือง ซอย ๔ ชุมชนบ้านหัวคู หมู่ ๑

๓๒. โครงการก่อสร้างถนน คสล.ถนนริมห้วยชลประทาน (หลังโรงเรียนเตรียมอุดมฯ)

๓๓. โครงการก่อสร้างถนน คสล.ถนนริมห้วยซัด ชุมชนบ้านผือ หมู่ ๓ และชุมชนบ้านจันทราธรรม หมู่ ๑๔

๓๔. โครงการก่อสร้างถนน คสล.ถนนทางไปหนองน้ำขุ่น ชุมชนบ้านถ่อนใหม่ หมู่ ๑๒

๓๕. โครงการก่อสร้างถนน คสล.ทางหลวง ๒๐๒๑ ซอยข้างอุโมงค์ไบกการช่าง ชุมชนบ้านศรีสำราญ หมู่ ๘

๓๖. โครงการก่อสร้างถนน คสล.(รอบเมือง-บ้านพอเพียง) ชุมชนบ้านหัวคู หมู่ ๑

๓๗. โครงการปรับปรุงผิวจราจรแบบแอสฟัลท์ติกคอนกรีต ถนนโนนประดู่ ชุมชนบ้านหัวคู หมู่ ๑

๓๘. โครงการปรับปรุงผิวจราจรแบบแอสฟัลท์ติกคอนกรีต ถนนศูนย์ราชการ ซอย ๑๔ ชุมชนบ้านศรีสำราญ หมู่ ๘

๓๙. โครงการปรับปรุงผิวจราจรแบบแอสฟัลท์ติกคอนกรีต ถนนหน้าวัดอรัญญิกาวาส ชุมชนบ้านศรีสำราญ หมู่ ๘

๔๐. โครงการก่อสร้างถนน คสล.ถนนทางไปวัดป่าศุภนิมิต ชุมชนบ้านหัวคู ๒ หมู่ ๑

ยุทธศาสตร์ที่ ๔ ยุทธศาสตร์ด้านการพัฒนาเศรษฐกิจ ตามแนวหลักปรัชญาเศรษฐกิจพอเพียงสู่ความ
ยั่งยืน

ลำดับที่	ชื่อโครงการ	งบประมาณ ตั้งไว้	งบประมาณ เบิกจ่ายจริง	หมายเหตุ
๑.	โครงการฝึกอาชีพแก่ผู้สูงอายุฯ	๓๐,๐๐๐	๓๐,๐๐๐	
๒.	โครงการอบรมและส่งเสริมอาชีพประชาชนภายในเขต เทศบาล	๓๐,๐๐๐	๓๐,๐๐๐	

๑. โครงการฝึกอาชีพแก่ผู้สูงอายุฯ (การทำกระเป๋าจากเส้นหวาย)



๒. โครงการอบรมและส่งเสริมอาชีพประชาชนภายในเขตเทศบาล (การทำไส้กรอก และ ใส่อั่ว)



ยุทธศาสตร์ที่ ๕ ยุทธศาสตร์ด้านการบริหารจัดการทรัพยากรธรรมชาติและสิ่งแวดล้อมอย่างยั่งยืน

ลำดับที่	ชื่อโครงการ	งบประมาณ ตั้งไว้	งบประมาณ เบิกจ่ายจริง	หมายเหตุ
๑.	โครงการปลูกต้นไม้เฉลิมพระเกียรติฯ	๑๐,๐๐๐	๑๐,๐๐๐	





ยุทธศาสตร์ที่ ๖ ยุทธศาสตร์ด้านการส่งเสริมการบริหารจัดการองค์กรภายใต้หลักธรรมาภิบาล

ลำดับที่	ชื่อโครงการ	งบประมาณ ตั้งไว้	งบประมาณ เบิกจ่ายจริง	หมายเหตุ
๑.	โครงการจัดกิจกรรมเฉลิมพระเกียรติพระบรมวงศานุวงศ์	๓๐,๐๐๐	-	โอนลด ทั้งหมด
๒.	โครงการจัดกิจกรรมวันเทศบาล	๑๐,๐๐๐	๑๐,๐๐๐	
๓.	โครงการจัดงานวันท้องถิ่นไทย	๑๐,๐๐๐	๑,๐๐๐	
๔.	โครงการฝึกอบรมและถ่ายทอดความรู้บุคลากรภายใน องค์กร	๒๐,๐๐๐	-	โอนลด ทั้งหมด
๕.	โครงการพัฒนาศักยภาพสมาชิกสภา คณะผู้บริหาร พนักงานเทศบาล	๑๐๐,๐๐๐	-	โอนลดทั้งหมด
๖.	โครงการเสริมสร้างความรู้เกี่ยวกับประชาธิปไตยและ การมีส่วนร่วมของประชาชนในเขตองค์กรปกครอง ส่วนท้องถิ่น	๓๐,๐๐๐	-	โอนลดทั้งหมด
๗.	โครงการศูนย์ปฏิบัติการร่วมในการให้ความช่วยเหลือ ประชาชนขององค์กรปกครองส่วนท้องถิ่น	๒๑,๐๐๐	๒๑,๐๐๐	
๘.	โครงการงานรัฐพิธี	๑๐,๐๐๐	๑๐,๐๐๐	
๙.	โครงการจัดทำแผนพัฒนาท้องถิ่นเชิงบูรณาการ	๑๐,๐๐๐	๖,๙๓๕	
๑๐.	โครงการเพิ่มศักยภาพ อปพร.และจัดกิจกรรมเนื่องใน วัน อปพร.	๒๐,๐๐๐	-	ไม่ได้ ดำเนินการ
๑๑.	โครงการพัฒนาศักยภาพสตรีตำบลบ้านผือ	๑๐,๐๐๐	๑๐,๐๐๐	
๑๒.	ค่าใช้จ่ายในการเลือกตั้งสมาชิกสภาท้องถิ่นและ ผู้บริหารท้องถิ่น	๒๐๐,๐๐๐	๒๘๓,๖๒๑.๕๐	โอนเพิ่ม ๒๐๐,๐๐๐ โอนลด ๑๐๐,๐๐๐

๑. โครงการจัดกิจกรรมเฉลิมพระเกียรติพระบรมวงศานุวงศ์ (ไม่ได้ดำเนินการ)

๒. โครงการจัดกิจกรรมวันเทศบาล



๓. โครงการจัดงานวันท้องถิ่นไทย



๔. โครงการฝึกอบรมและถ่ายทอดความรู้บุคลากรภายในองค์กร
๕. โครงการพัฒนาศักยภาพสมาชิกสภา คณะผู้บริหาร พนักงานเทศบาล
๖. โครงการเสริมสร้างความรู้เกี่ยวกับประชาธิปไตยและการมีส่วนร่วมของประชาชนในเขตองค์กรปกครองส่วนท้องถิ่น
๗. โครงการศูนย์ปฏิบัติการร่วมในการให้ความช่วยเหลือประชาชนขององค์กรปกครองส่วนท้องถิ่น
๘. โครงการงานรัฐพิธี



๙. โครงการจัดทำแผนพัฒนาท้องถิ่นเชิงบูรณาการ



๑๐.โครงการเพิ่มศักยภาพ อปพร.และจัดกิจกรรมเนื่องในวัน อปพร.

๑๑. โครงการพัฒนาศักยภาพสตรีตำบลบ้านผือ



๑๒. ค่าใช้จ่ายในการเลือกตั้งสมาชิกสภาท้องถิ่นและผู้บริหารท้องถิ่น



ครุภัณฑ์ที่จัดซื้อในปีงบประมาณ พ.ศ.๒๕๖๘

๑) ครุภัณฑ์สำนักงาน

ลำดับที่	ชื่อครุภัณฑ์	งบประมาณ ตั้งไว้	งบประมาณ เบิกจ่ายจริง	หน่วยงานรับผิดชอบ
๑.	เก้าอี้ทำงาน ๗ ตัว	๕๖,๕๐๐	๕๖,๕๐๐	สป.
๒.	โต๊ะทำงาน ๑ ตัว	๒๔,๕๐๐	๒๔,๕๐๐	สป.
๓.	โต๊ะทำงาน ๕ ตัว	๙๗,๕๐๐	๙๗,๕๐๐	สป.
๔.	ผ้าม่าน ๑๐ ชุด	๔๕,๐๐๐	๔๓,๙๐๐	สป.
๕.	ตู้กระจกบานเลื่อน ขนาด ๕ ฟุต	๑๐,๐๐๐	๑๐,๐๐๐	คลัง
๖.	โต๊ะทำงาน	๗,๐๐๐	๖,๕๐๐	คลัง
๗.	เครื่องปรับอากาศแบบแยกส่วน	๑๖๖,๐๐๐	๑๖๖,๐๐๐	กองการศึกษา
๘.	ตู้กระจกบานเลื่อน ขนาด ๕ ฟุต	๕,๐๐๐	๕,๐๐๐	กองสวัสดิการฯ
๙.	เก้าอี้ทำงาน	๙,๐๐๐	๙,๐๐๐	กองช่าง
๑๐.	เครื่องปรับอากาศแบบแยกส่วน	๒๔,๙๐๐	๒๔,๙๐๐	กองช่าง
๑๑.	ตู้กระจกบานเลื่อน ขนาด ๕ ฟุต	๑๔,๐๐๐	๑๐,๐๐๐	กองช่าง

๒) ครุภัณฑ์งานบ้านงานครัว

ลำดับที่	ชื่อครุภัณฑ์	งบประมาณ ตั้งไว้	งบประมาณ เบิกจ่ายจริง	หน่วยงานรับผิดชอบ
๑.	ตู้เย็น ๑ เครื่อง	๖,๕๐๐	๖,๕๐๐	สป.

๓) ครุภัณฑ์คอมพิวเตอร์หรืออิเล็กทรอนิกส์

ลำดับที่	ชื่อครุภัณฑ์	งบประมาณ ตั้งไว้	งบประมาณ เบิกจ่ายจริง	หน่วยงานรับผิดชอบ
๑.	เครื่องคอมพิวเตอร์โน้ตบุ๊ก สำหรับงาน ประมวลผล	๒๔,๐๐๐	๒๔,๐๐๐	กองยุทธศาสตร์ฯ
๒.	เครื่องพิมพ์ Multifunction แบบฉีดหมึก พร้อมติดตั้งถังหมึกพิมพ์ (Ink Tank Printer)	๘,๐๐๐	๘,๐๐๐	กองยุทธศาสตร์ฯ
๓.	คอมพิวเตอร์แบบตั้งโต๊ะสำหรับงาน ประมวลผล แบบ ๒	๓๒,๐๐๐	๓๑,๕๐๐	กองคลัง
๔.	เครื่องพิมพ์ Multifunction แบบฉีดหมึก พร้อมติดตั้งถังหมึกพิมพ์	๘,๐๐๐	๗,๙๕๐	กองคลัง

ลำดับที่	ชื่อครุภัณฑ์	งบประมาณ ตั้งไว้	งบประมาณ เบิกจ่ายจริง	หน่วยงานรับผิดชอบ
๕.	คอมพิวเตอร์แบบตั้งโต๊ะสำหรับงาน ประมวลผล แบบ ๑	๒๔,๐๐๐	๒๓,๕๐๐	ตรวจสอบภายใน
๖.	คอมพิวเตอร์แบบตั้งโต๊ะสำหรับงาน ประมวลผล แบบ ๑	๒๔,๐๐๐	๒๓,๕๐๐	กองสาธารณสุข
๗.	เครื่องพิมพ์ Multifunction แบบฉีดหมึก พร้อมติดตั้งถังหมึกพิมพ์	๘,๐๐๐	๗,๕๙๐	กองสาธารณสุข
๘.	เครื่องพิมพ์แบบฉีดหมึก (inkjet printer) สำหรับกระดาษ A๓	๑๖,๐๐๐	๑๖,๐๐๐	กองช่าง

๔) ครุภัณฑ์การเกษตร

ลำดับที่	ชื่อครุภัณฑ์	งบประมาณ ตั้งไว้	งบประมาณ เบิกจ่ายจริง	หน่วยงานรับผิดชอบ
๑.	เครื่องสูบน้ำ	๑,๖๐๐,๐๐๐	ผูกพัน ๑,๖๐๐,๐๐	งานป้องกัน สป.

ส่วนที่ ๔

สรุปผล ข้อเสนอแนะ และข้อเสนอแนะ

๑. สรุปผลการพัฒนาท้องถิ่นในภาพรวม

๑.๑ ความสำเร็จการพัฒนาตามยุทธศาสตร์

เทศบาลตำบลบ้านผือ ได้กำหนดยุทธศาสตร์การพัฒนาเป็น ๖ ยุทธศาสตร์ โครงการที่บรรจุในแผนพัฒนาท้องถิ่นตามยุทธศาสตร์ทั้ง ๖ ได้นำมาบรรจุในเทศบัญญัติงบประมาณรายจ่ายประจำปีงบประมาณ พ.ศ.๒๕๖๘ และนำไปใช้จ่ายจากเงินสะสมและเงินอุดหนุนเฉพาะกิจ สรุปได้ดังนี้

๑) โครงการตามแผนพัฒนาท้องถิ่น (พ.ศ.๒๕๖๖-๒๕๗๐)

รวมแผนเพิ่มเติมทุกฉบับ เฉพาะปี ๒๕๖๘ จำนวน ๒๒๔ โครงการ

๒) โครงการที่บรรจุในเทศบัญญัติ/นำมาจ่ายจากเงินสะสม/

เงินอุดหนุนเฉพาะกิจ เฉพาะปี ๒๕๖๘ จำนวน ๘๒ โครงการ

๓) โครงการที่ได้ดำเนินการ จำนวน ๗๐ โครงการ

๔) โครงการที่ไม่ได้ดำเนินการ จำนวน ๑๒ โครงการ

๒. ข้อเสนอแนะในการจัดทำแผนพัฒนาท้องถิ่นในอนาคต

๒.๑ ผลกระทบนำไปสู่ออนาคต

๑) ปัญหาสาธารณภัยต่างๆ ที่เกิดขึ้นในองค์กรปกครองส่วนท้องถิ่น อันได้แก่ ภัยแล้ง ภัยน้ำท่วม อัคคีภัย ที่อาจจะเกิดขึ้นและส่งผลกระทบต่อประชาชนในพื้นที่เกิดความเสียหายต่อชีวิตและทรัพย์สิน แนวทางแก้ไขคือ พิจารณาวางแผนการป้องกันก่อนเกิดเหตุ ระหว่างเกิดเหตุ และหลังเกิดเหตุ บรรจุแผนงาน โครงการ กิจกรรม การให้ความช่วยเหลือต่างๆ จัดตั้งศูนย์ช่วยเหลือประชาชนขององค์กรปกครองส่วนท้องถิ่นเพื่อสามารถดำเนินการได้ทันที่

๒) ปัญหาประชาชนมีรายได้น้อย มีหนี้สิน ไม่เพียงพอในการดำรงชีวิต ค่าครองชีพสูง แนวทางแก้ไขคือ ให้ความรู้เกี่ยวกับการประกอบอาชีพ ส่งเสริมอาชีพ เพิ่มรายได้ลดรายจ่ายในครัวเรือน

๓) ปัญหายาเสพติดในชุมชน เพื่อเป็นการป้องกัน ควรมีแนวทางในการรณรงค์ป้องกัน การให้ความรู้กับประชาชนถึงพิษภัยของยาเสพติด

๔) ปัญหาการสัญจรไปมาของประชาชน ถนนในเขตเทศบาลส่วนใหญ่ได้รับการแก้ไขปัญหมาแล้ว แต่ก็ยังมีในเขตชุมชนบางชุมชน ที่ยังไม่ได้รับการแก้ไขปัญหายังเป็นถนนดินลูกรัง เป็นหลุมเป็นบ่อ บางสายที่ได้ดำเนินการแล้วก็เกิดการกัดเซาะผิวจราจรทำให้เป็นหลุมเป็นบ่อเช่นกัน เกิดปัญหาในการสัญจรไปมาของประชาชน เสี่ยงต่อการเกิดอุบัติเหตุ การคมนาคมล่าช้า แนวทางการแก้ไขคือ จัดทำแผนงาน โครงการก่อสร้างถนนให้ครอบคลุมทุกพื้นที่

๕) เกิดการพัฒนาที่ล่าช้าเพราะการดำเนินงานต่างๆ ขององค์กรปกครองส่วนท้องถิ่นต้องผ่านกระบวนการหลายขั้นตอน

๒.๒ ข้อเสนอแนะ

จากการสำรวจข้อมูล การลงพื้นที่ในเขตชุมชนเพื่อทำการประชาคมการจัดทำแผน จะเห็นว่าประชาชนยังมีปัญหา ความต้องการอยู่มาก โดยเฉพาะปัญหาด้านโครงสร้างพื้นฐาน ในแต่ละปีจะมีโครงการเพิ่มเข้ามาเป็นจำนวนมาก ซึ่งงบประมาณของเทศบาลมีอยู่อย่างจำกัดไม่เพียงพอต่อการจัดการได้

๒.๓ ข้อเสนอแนะ

จากข้อสังเกตดังกล่าว มีข้อเสนอแนะในการแก้ไขปัญหาต่างๆ ที่ประชาชนเสนอเข้ามาเป็นจำนวนมาก ควรนำมาพิจารณาจัดลำดับความสำคัญ โดยพิจารณาจากโครงการใดที่มีปัญหาความเดือดร้อนมากที่สุด และความเดือดร้อนรองลงไปตามลำดับ กรณีโครงการที่เกินศักยภาพก็ขอรับการสนับสนุนงบประมาณจากหน่วยงานอื่น ทั้งนี้ในการตั้งงบประมาณในเทศบัญญัติควรตั้งให้เพียงพอและเหมาะสมกับภารกิจแต่ละด้านที่จะต้องดำเนินการ ซึ่งจะช่วยลดปัญหาในการ โอนเพิ่ม โอนลด โอนตั้งจ่ายรายการใหม่

๒.๔ ผลจากการพัฒนา

จากการพัฒนาที่ผ่านมา พบว่าเทศบาลได้แก้ไขปัญหาให้กับประชาชนได้ในหลายเรื่องและครอบคลุมทุกด้าน มีผลการประเมินอยู่ในเกณฑ์ที่ดี ประชาชนมีความพึงพอใจ แต่ก็ยังมีปัญหาที่จะต้องแก้ไขต่อไป

ภาคผนวก